

# ΕΚΠΑΙΔΕΥΤΙΚΕΣ ΑΝΑΓΚΕΣ ΣΤΗΝ ΤΡΙΤΗ ΗΛΙΚΙΑ: ΔΙΕΡΕΥΝΗΣΗ ΤΩΝ ΕΚΠΑΙΔΕΥΤΙΚΩΝ ΑΝΑΓΚΩΝ ΣΤΟ Κ.Α.Π.Η. ΔΗΜΟΥ ΚΡΟΥΣΩΝΑ ΤΑΣΕΙΣ ΚΑΙ ΠΡΟΟΠΤΙΚΕΣ

**Γιώργος Παναγιωτάκης<sup>1</sup>**

## **Περίληψη:**

*Η πολύχρονη λειτουργία των Κέντρων Ανοικτής Προστασίας Ηλικιωμένων (Κ.Α.Π.Η.) που ξεκίνησε ουσιαστικά με το Προεδρικό Διάταγμα 410/1995 «Περί συστάσεως των Νομικών Προσώπων Δημοσίου Δικαίου» με σκοπό πολύπλευρο και καινοτόμο, πρόσφερε ουσιαστικές υπηρεσίες ιατρικές και κοινωνικές στα ηλικιωμένα μέλη τους. Αλλά ο τομέας της επιμόρφωσης και εκπαίδευσης των ηλικιωμένων, αν και προβλέπεται ως παροχή υπηρεσιών, παρέμεινε χωρίς οργάνωση, ελλιπής, αποσπασματικός, σχεδόν ανύπαρκτος, αφού οργανωμένα εκπαιδευτικά προγράμματα τόσο από τα Κ.Α.Π.Η. όσο και από εκπαιδευτικούς φορείς που ασχολούνται με την εκπαίδευση ενηλίκων δεν εφαρμόστηκαν ποτέ.*

*Η παρούσα έρευνα είχε σκοπό να εντοπίσει και να καταγράψει αντιλήψεις και στάσεις 200 ηλικιωμένων μελών του Κ.Α.Π.Η. του Δήμου Κρουσώνα στο Νομό Ηρακλείου Κρήτης, οι οποίες πιθανότατα αντικατοπτρίζουν γενικότερα τις απόψεις των ηλικιωμένων απέναντι στην εκπαίδευση και επιμόρφωσή τους καθώς και στην απόκτηση δεξιοτήτων.*

*Τα αποτελέσματα της έρευνας οδήγησαν στο γενικό συμπέρασμα ότι οι ηλικιωμένοι χρειάζονται επιμόρφωση και εκπαίδευση σε όλα τα επίπεδα (Πρωτοβάθμια, Δευτεροβάθμια, Κ.Ε.Κ., Τριτοβάθμια), ενώ είναι απαραίτητη η συνεργασία όλων των αρμόδιων φορέων εκπαίδευσης ενηλίκων με σκοπό να εκπονηθεί ένα ολοκληρωμένο σχέδιο που θα αφορά την επιμόρφωση και εκπαίδευση των ηλικιωμένων μελών των Κ.Α.Π.Η.<sup>2</sup>*

1. Εργαστηριακός συνεργάτης, ωρομίσθιος καθηγητής (Μ.Α.) στο Α.Τ.Ε.Ι. Κρήτης στο τμήμα Κοινωνικής Εργασίας της Σ.Ε.Υ.Π., κοινωνικός λειτουργός στο Κ.Α.Π.Η. του Δήμου Κρουσώνα.
2. Το άρθρο αυτό βασίζεται στα ερευνητικά αποτελέσματα της διπλωματικής μου εργασίας που πραγματοποιήθηκε το έτος 2008 στα πλαίσια του μεταπτυχιακού προγράμματος «Σπουδές στην Εκπαίδευση» της σχολής Ανθρωπιστικών Επιστημών του Ελληνικού Ανοικτού Πανεπιστημίου. Ευχαριστώ θερμά τη συνάδελφο κοινωνική λειτουργό Ευαγγελία Χναράκη για τα πολύτιμα στοιχεία και τη βοήθεια που μου προσέφερε, καθώς επίσης και τις σπουδάστριες Ευανθία Βαρδάκη και Ευανθία Γεωργιάδη για τη βοήθεια που μου παρείχαν στη συλλογή και την ανάλυση αλλά και δημοσίευση των στατιστικών δεδομένων της έρευνας.

## 1. Εισαγωγή

Η διασφάλιση ίσων ευκαιριών και δικαιωμάτων για όλες τις ηλικίες και ιδιαίτερα στην εκπαίδευση είναι πλέον επιτακτική ανάγκη, αφού το πέρασμα της γερασμένης Ευρώπης στον 21<sup>ο</sup> αιώνα έγινε με μία σειρά σοβαρών πολιτικών, οικονομικών, κοινωνικών, επιστημονικών, και πολιτισμικών εξελίξεων και αλλαγών προς όφελος του ανθρώπου. Σκοπός της σύγχρονης Ευρωπαϊκής κοινωνίας είναι η μέριμνα για τους ηλικιωμένους, στοχεύοντας σε μία καλή ποιότητα ζωής, καθώς και στη διατήρηση και ενεργό συμμετοχή των ηλικιωμένων στο καθημερινό γίνεσθαι. Οι εκπαιδευτικές ανάγκες της συγκεκριμένης πληθυσμιακής ομάδας αναδεικνύουν το αξίωμα ότι η μόρφωση είναι δικαίωμα όλων των ανθρώπων και θα πρέπει να την απολαμβάνουν σε ολόκληρη τη διάρκεια της ζωής τους (Rogers1999:30).

Στην Ελλάδα, στον τομέα της εκπαίδευσης αλλά και του εθνικού εισοδήματος οι ηλικιωμένοι δεν είχαν ίσες ευκαιρίες και δικαιώματα εξαιτίας, μεταξύ άλλων, και της προκατάληψης για την Τρίτη Ηλικία. Ο ενήλικας που γηράσκει δεν γίνεται πάντοτε αποδεκτός σαν αναπόσπαστο και λειτουργικό μέρος της κοινωνίας μας. Γι' αυτό, παράλληλα με την ευαισθητοποίηση της κοινής γνώμης, είναι αναγκαίο πλέον οι εκπαιδευτικοί φορείς επιμόρφωσης και εκπαίδευσης ενηλίκων να δομούνται και να λειτουργούν με τρόπο που να παρέχουν όσο γίνεται περισσότερες εκπαιδευτικές ευκαιρίες και να διασφαλίζουν την πρόσβαση σ' αυτές, εφόσον είναι εφικτό, και της Τρίτης Ηλικίας, με δεδομένη μάλιστα τη δημογραφική γήρανση (Κοτσαμάνης 1993: 230-236).

Ειδικότερα, είναι απαραίτητη η παροχή επιμόρφωσης και εκπαίδευσης στα ηλικιωμένα μέλη των Κ.Α.Π.Η. Η χρήση των εγκαταστάσεων και της υλικοτεχνικής υποδομής των Κ.Α.Π.Η., ενός θεσμού καταξιωμένου στη συνείδηση των ηλικιωμένων, μπορεί να αξιοποιηθεί από εκπαιδευτικούς φορείς για την εκπαίδευση των ηλικιωμένων, διασφαλίζοντας τη συμμετοχή, την ενεργοποίηση και τη διατήρηση της αυτονομίας τους ως ισότιμα μέλη της εκπαιδευτικής κοινότητας και της ευρύτερης τοπικής κοινωνίας, συμβάλλοντας παράλληλα μέσα από ομαδικές δραστηριότητες στην τοπική ανάπτυξη.

Σε κάθε περίπτωση, προκειμένου να υλοποιηθούν κατάλληλα επιμορφωτικά και εκπαιδευτικά προγράμματα για τα μέλη των Κ.Α.Π.Η., θα πρέπει να προηγηθεί ενδελεχής μελέτη του θέματος. Η διερεύνηση της ύπαρξης ή μη εκπαιδευτικών αναγκών στους ηλικιωμένους κρίνεται ως απαραίτητη και σημαντική, αφού η ανάδειξη των αναγκών αυτών θα επιβεβαιώσει την ανωτέρω διατυπωθείσα άποψη του Rogers για το δικαίωμα όλων των ανθρώπων στη μόρφωση. Σε περίπτωση αρνητικής στάσης των ηλικιωμένων για εκπαίδευση θα επιβεβαιωθεί η άποψη του Φρόιντ ότι οι ηλικιωμένοι έχουν χαρακτήρες και προσωπικότητες που είναι αυστηρά συγκροτημένες και δεν είναι επιδεκτικές εξέλιξης και αλλαγής (Ρούσσο 1987 : 42). Όπως είναι γνωστό, η ψυχολογία υποστηρίζει κυρίως τις μεταβολές του κεντρικού νευρικού συστήματος που έχουν ως συνέπεια τη μείωση της ικανότητας της αντίληψης,

την άμβλυνση των αισθήσεων και τη μείωση της ικανότητας για σωστή χρήση πληροφοριών στους ηλικιωμένους, με αποτέλεσμα τη δημιουργία προβλημάτων στους μηχανισμούς συγκράτησης της μνήμης (Πόρποδας 1992:162), Γιαυτό, και τα προγράμματα δια βίου εκπαίδευσης για ηλικιωμένους πρέπει να είναι ειδικά προγράμματα εμπλουτισμένα με ειδικές τεχνικές και μεθόδους υποστήριξης για καλύτερη αφομοίωση των γνώσεων από ηλικιωμένα άτομα.

Από την ανασκόπηση της διεθνούς και ελληνικής βιβλιογραφίας διαπιστώθηκε ότι οι εμπειρικές έρευνες που εξετάζουν τις εκπαιδευτικές ανάγκες των ηλικιωμένων είναι περιορισμένες. Η πλειονότητα των ερευνών οι οποίες έχουν διεξαχθεί στον Ελλαδικό χώρο διερευνούν κυρίως τις κοινωνικοοικονομικές και υγειονομικές ανάγκες των ηλικιωμένων στα Κ.Α.Π.Η.

Με εξαίρεση την έρευνα της Η. Πουλοπούλου «Έλληνες Ηλικιωμένοι Πολίτες», η οποία εστιάζει στο μεγάλο κενό και την έλλειψη στην Ελλάδα Πανεπιστημίων Τρίτης Ηλικίας, σε αντίθεση με τις χώρες της Ευρωπαϊκής Ένωσης (Πουλοπούλου 1999: 360-361), παρατηρείται έλλειψη ερευνών αναφορικά με την εκπαίδευση και επιμόρφωση των ηλικιωμένων στα Κ.Α.Π.Η.

Γι' αυτό, η παρούσα έρευνα προσπάθησε να καλύψει ένα πραγματικό κενό, την έλλειψη οργανωμένης εκπαίδευσης και επιμόρφωσης στο Κ.Α.Π.Η. του Δήμου Κρουσώνα στο Νομό Ηρακλείου Κρήτης, συσχετίζοντας τα στοιχεία που προέκυψαν με τις απαιτήσεις των ηλικιωμένων και διατυπώνοντας προτάσεις για την υλοποίηση εκπαιδευτικών προγραμμάτων.

## **2. Μεθοδολογία**

### **Σκοπός και στόχοι της έρευνας**

Ο σκοπός της έρευνας ήταν να διερευνήσει και να καταγράψει τις αντιλήψεις των ηλικιωμένων του Κ.Α.Π.Η. του Δήμου Κρουσώνα, οι οποίες πιθανόν να αντικατοπτρίζουν γενικότερα απόψεις των ηλικιωμένων απέναντι στην επιμόρφωση και εκπαίδευσή τους σε διάφορους επιστημονικούς τομείς και κλάδους αλλά και στην απόκτηση γνώσεων, δεξιοτήτων και στάσεων, που θα συμβάλουν στη διατήρηση και ενεργό συμμετοχή των ηλικιωμένων στο καθημερινό γίγνεσθαι.

Οι επιμέρους στόχοι ήταν:

- Να καταγραφούν οι απόψεις των ηλικιωμένων, θετικές ή αρνητικές, σχετικά με την εκπαίδευση και επιμόρφωσή τους.
- Να εντοπιστούν οι εκπαιδευτικές τους ανάγκες και σε ποια επιστημονικά πεδία θέλουν να τους παρέχονται γνώσεις και πρακτική εξάσκηση για απόκτηση δεξιοτήτων με βάση τα ενδιαφέροντα τους.
- Με βάση τα αποτελέσματα της έρευνας να προταθεί ένα μοντέλο λειτουργίας ομάδων εργασίας και ενδιαφερόντων στο Κ.Α.Π.Η. του Δήμου Κρουσώνα που θα εξυπηρετεί και θα καλύπτει τις εκπαιδευτικές τους ανάγκες.
- Να συμβάλλουμε στον τομέα της επιμόρφωσης και εκπαίδευσης των ηλικιωμέ-



νων σε συνεργασία βέβαια με εκπαιδευτικούς φορείς εκπαίδευσης ενηλίκων (Τριτοβάθμια Ιδρύματα, ΚΕΚ, ΙΕΚ, ΝΕΛΕ κ.λ.π).

### **Βασικά ερευνητικά ερωτήματα**

Στη μελέτη ελήφθησαν υπόψη προς διερεύνηση οι δημογραφικοί παράγοντες «ηλικία», «φύλο», «οικογενειακή κατάσταση» και «μορφωτικό επίπεδο» σε συσχέτιση με τις απαντήσεις των ηλικιωμένων ότι έχουν εκπαιδευτικές ανάγκες ή όχι.

Τα βασικά ερευνητικά ερωτήματα που εξετάστηκαν ήταν τα εξής:

- Χρειάζεστε επιμόρφωση και εκπαίδευση, ναι ή όχι, και σε ποια επιστημονικά πεδία;
- Σε ποιες ομάδες ενδιαφερόντων θα συμμετείχατε για την απόκτηση δεξιοτήτων;
- Θεωρείται το Κ.Α.Π.Η. καταξιωμένο θεσμό στη συνείδηση σας και στον τομέα της εκπαίδευσης και επιμόρφωσης;
- Θα θέλατε να συνεχίσετε την εκπαίδευσή σας, ναι ή όχι και πού: στην Πρωτοβάθμια, στη Δευτεροβάθμια, σε Κ.Ε.Κ. ή στην Τριτοβάθμια εκπαίδευση;

### **Μέθοδος συλλογής υλικού**

Ως μέθοδος συλλογής του ερευνητικού υλικού επιλέχθηκε το ερωτηματολόγιο. Η επιλογή του ερωτηματολογίου ως κατάλληλου μέσου έγινε όχι γιατί δεν ήταν δυνατό να χρησιμοποιηθεί κάποια άλλη ερευνητική μέθοδος όπως π.χ. η συνέντευξη, αλλά διότι με το ερωτηματολόγιο μπορούμε να κατευθύνουμε και να περιορίσουμε τους ηλικιωμένους σε συγκεκριμένες ερωτήσεις – απαντήσεις χωρίς να επεκταθούν σε ατέρμονες συζητήσεις με αναφορά σε θέματα που δεν απασχολούν τη συγκεκριμένη έρευνα.

Το ερωτηματολόγιο ήταν καλά δομημένο, περιλάμβανε κλειστές και ανοικτές σαφείς ερωτήσεις ώστε να μπορούν να κατανοηθούν εύκολα από τα υποκείμενα της έρευνας και όλες τις απαραίτητες διευκρινίσεις που δεν άφηναν περιθώρια για παρερμηνείες, ελαχιστοποιώντας τις πιθανότητες σφαλμάτων κατά τη συμπλήρωσή του (Παρασκευόπουλος 1993:17). Άλλωστε, βασική προϋπόθεση για τη συλλογή έγκυρων και αξιόπιστων δεδομένων είναι οι ερωτήσεις που τίθενται στους συμμετέχοντες να είναι ακριβείς και συγκεκριμένες και όχι δυσνόητες (Bird M., Hammersley M., Gomm R., Woods P., 1999).

Το ερωτηματολόγιο συντάχθηκε από τον ερευνητή ο οποίος και βοήθησε στη συμπλήρωση των ερωτηματολογίων. Κατά τη διάρκεια της συμπλήρωσης των ερωτηματολογίων ζητήθηκε από τους συμμετέχοντες να δηλώσουν τα προσωπικά τους στοιχεία και να εκφράσουν βιώματα, συναισθήματα, απόψεις και εκπαιδευτικές ανάγκες χωρίς να αισθάνονται ότι υπάρχει κανένας περιορισμός (Βάμβουκας 2002).

Επιλέχθηκε η ποσοτική έρευνα και η εφαρμογή των αντίστοιχων μεθόδων της, διότι ενδιέφερε η συλλογή όσο το δυνατόν περισσότερων στοιχείων με μετρήσιμα αποτελέσματα ώστε να μπορούν στη συνέχεια να εφαρμοστούν τόσο στο συγκεκριμένο Κ.Α.Π.Η. όσο και σε άλλα, με γενίκευση των αποτελεσμάτων, κάτι που δεν μπορεί να γίνει με την ποιοτική έρευνα η οποία μας δίνει πληροφορίες σε βάθος και μας βοηθάει να διαμορφώσουμε μία συγκεκριμένη αντίληψη αλλά μόνο για το συγκεκριμένο ΚΑ.Π.Η.(Κυριαζή 1999:51-55). Αυτό δεν σημαίνει ότι τα στατιστικά δεδομένα που συλλέχθηκαν σχετικά με την εκπαίδευση των ηλικιωμένων μελών στο ΚΑΠΗ του Δήμου Κρουσώνα είναι ίδια με αυτά άλλων ηλικιωμένων σε Ελληνικό ή Ευρωπαϊκό επίπεδο, αφού οι συνθήκες και το μορφωτικό επίπεδο εκεί μπορεί να είναι εντελώς διαφορετικά. Υπάρχει όμως το ενδεχόμενο οι απόψεις και οι τάσεις των ηλικιωμένων του ΚΑΠΗ Κρουσώνα γύρω από τις εκπαιδευτικές τους ανάγκες και τους τομείς επιμόρφωσης να ταυτίζονται ή να διαφέρουν από άλλες σχετικές έρευνες της ελληνικής ή διεθνούς βιβλιογραφίας.

### ***Μέθοδος ανάλυσης των δεδομένων***

Το ερευνητικό υλικό αναλύθηκε με το στατιστικό πρόγραμμα Statistical Package for Social Sciences S.P.S.S.,(Ανδριώτης Κ. 2003, Μακράκης Β. 1997, Κρισωτάκης Ε., Παπαδοπούλου Ε., 2004). Η ανάλυση των δεδομένων έγινε σε δύο στάδια:

Αρχικά εφαρμόστηκε περιγραφική στατιστική με τη χρήση πινάκων συχνοτήτων, όπου υπολογίστηκε η συχνότητα (N) και η σχετική συχνότητα (Ποσοστό %) για τις απαντήσεις των ηλικιωμένων που συμμετείχαν στην έρευνα. Έπειτα, διερευνήθηκαν πιθανές συσχετίσεις ανάμεσα στα δημογραφικά χαρακτηριστικά των ηλικιωμένων (φύλο, ηλικία, μορφωτικό επίπεδο και οικογενειακή κατάσταση) και των προσδοκιών τους για εκπαίδευση. Για την ανάλυση αυτή δημιουργήθηκαν πίνακες διπλής εισόδου (cross-tabulation). Το στατιστικό κριτήριο που χρησιμοποιήθηκε ήταν ο έλεγχος  $\chi^2$  του Pearson. Το επίπεδο στατιστικής σημαντικότητας ορίστηκε εξ αρχής στο 95% ( $\alpha < 5\%$ ) (Norusis Μ. 2006, Δαφέρμος Β. κ συν. 2005, Μακράκης Β. 1997, Κρισωτάκης Ε. 2004, Παπαδοπούλου Ε. 2004, Λαμπίρη – Δημάκη Ι. 1995).

### ***Πληθυσμός της έρευνας***

Τον πληθυσμό της έρευνας αποτέλεσε ο συνολικός αριθμός των ηλικιωμένων μελών του Κ.Α.Π.Η. του Δήμου Κρουσώνα το έτος 2007-2008. Έτσι, το δείγμα της έρευνας αποτέλεσαν τα 200 ηλικιωμένα μέλη του Κ.Α.Π.Η. που όλα συμφώνησαν να λάβουν μέρος στην έρευνα συμπληρώνοντας το ερωτηματολόγιο εθελοντικά με τη βοήθεια του ερευνητή. Το ποσοστό ανταπόκρισης, 100%, κρίνεται απόλυτα ικανοποιητικό.

### 3. Αποτελέσματα της έρευνας

Συνοπτικά, τα αποτελέσματα της διερεύνησης των εκπαιδευτικών αναγκών 200 ηλικιωμένων του Κ.Α.Π.Η. του Δήμου Κρουσώνα στο Νομό Ηρακλείου Κρήτης είναι τα ακόλουθα:

#### Δημογραφικοί παράγοντες και εκπαιδευτικές ανάγκες

Από τον στατιστικό έλεγχο των απόψεων μεταξύ των ηλικιωμένων για τις εκπαιδευτικές τους ανάγκες, ανάλογα α] με την ηλικία τους, β] την οικογενειακή τους κατάσταση, γ] το φύλο τους και δ] το μορφωτικό τους επίπεδο, προέκυψαν τα εξής:

α] Όπως φαίνεται στον Πίνακα 1, από το σύνολο των 200 ατόμων του δείγματος, 175 άτομα απάντησαν θετικά για το εάν χρειάζονται εκπαίδευση και επιμόρφωση και 25 αρνητικά. Συγκεκριμένα, με βάση την ηλικία τους, από τους ηλικιωμένους ηλικίας 60-64 ετών απάντησαν θετικά 32 άτομα (ποσοστό 91,4%), από τους ηλικιωμένους ηλικίας 65-70 ετών απάντησαν θετικά 78 άτομα (ποσοστό 87,6%) και από τους ηλικιωμένους 71-75 ετών απάντησαν θετικά 65 άτομα (ποσοστό 85,5%). Με μικρές διαφορές παρατηρείται αυξημένο ενδιαφέρον για εκπαίδευση σε νεώτερες ηλικίες, με υψηλά πάντως ποσοστά (άνω του 85%) σε όλες τις ηλικιακές ομάδες.

Πίνακας 1

ΕΚΠΑΙΔΕΥΣΗ-ΕΠΙΜΟΡΦΩΣΗ και ΗΛΙΚΙΑΚΕΣ ΟΜΑΔΕΣ						
			ΗΛΙΚΙΑΚΕΣ ΟΜΑΔΕΣ			Σύνολο
			60 – 64	65 - 70	71-75	60 – 75
ΧΡΕΙΑΖΕΣΤΕ ΕΚΠΑΙΔΕΥΣΗ ΚΑΙ ΕΠΙΜΟΡΦΩΣΗ;	ΝΑΙ	Αριθμός	32	78	65	175
		%	91,4%	87,6%	85,5%	
	ΟΧΙ	Αριθμός	3	11	11	25
		%	8,6%	12,4%	14,5%	
Σύνολο		Αριθμός	35	89	76	200
		%	100%	100%	100%	100,0%

β] Ο Πίνακας 2 παρουσιάζει τις απόψεις των ηλικιωμένων σχετικά με την επιθυμία για εκπαίδευση σε συσχέτιση με την οικογενειακή τους κατάσταση. Συγκεκριμένα: 150 έγγαμοι με παιδιά απάντησαν θετικά (ποσοστό 92%), 6 έγγαμοι χωρίς παιδιά απάντησαν θετικά (ποσοστό 75%), 3 διαζευγμένοι απάντησαν θετικά (ποσοστό 100%) και 14 σε χρεία απάντησαν θετικά (ποσοστό 70%,) Σύνολο θετικών απαντήσεων: 173 άτομα. Σημειώνεται ότι έξι (6) άτομα δεν έδωσαν στοιχεία για την οικογενειακή τους κατάσταση και επομένως το σύνολο του δείγματος ήταν 194. Τα υψηλότερα ποσοστά σε σχέση με τις εκπαιδευτικές ανάγκες παρουσιάζονται στους διαζευγμένους και στους έγγαμους με παιδιά.

Πίνακας 2

ΕΚΠΑΙΔΕΥΣΗ-ΕΠΙΜΟΡΦΩΣΗ και ΟΙΚΟΓΕΝΕΙΑΚΗ ΚΑΤΑΣΤΑΣΗ							
			ΟΙΚΟΓΕΝΕΙΑΚΗ ΚΑΤΑΣΤΑΣΗ				Σύνολο
			ΕΓΓΑΜΟΣ ΜΕ ΠΑΙΔΙΑ	ΕΓΓΑΜΟΣ ΧΩΡΙΣ ΠΑΙΔΙΑ	ΔΙΑΖΕΥΓΜΕΝΟΣ	ΧΗΡΕΙΑ	
ΧΡΕΙΑΖΕΣΤΕ ΕΚΠΑΙΔΕΥΣΗ ΚΑΙ ΕΠΙΜΟΡΦΩΣΗ;	ΝΑΙ	Αριθμός	150	6	3	14	173
		%	92,0%	75,0%	100,0%	70,0%	
	ΟΧΙ	Αριθμός	13	2	0	6	21
		%	8,0%	25,0%	0,0%	30,0%	
Σύνολο		Αριθμός	163	8	3	20	194
		%	100,0%	100,0%	100,0%	100,0%	100,0%

γ) Σχετικά με τις εκπαιδευτικές ανάγκες των ηλικιωμένων ανάλογα με το φύλο τους, (Πίνακας 3) συνολικά απάντησαν 200 άτομα από τα οποία οι άνδρες (123) απάντησαν θετικά σε ποσοστό 86,2% και από τις 77 γυναίκες απάντησε θετικά ποσοστό 89,6%. Και τα δύο φύλα παρουσιάζουν υψηλό ενδιαφέρον για εκπαίδευση και επιμόρφωση.

Πίνακας 3

ΕΚΠΑΙΔΕΥΣΗ-ΕΠΙΜΟΡΦΩΣΗ και ΦΥΛΟ					
			ΦΥΛΟ		Σύνολο
			ΑΝΔΡΑΣ	ΓΥΝΑΙΚΑ	
ΧΡΕΙΑΖΕΣΤΕ ΕΚΠΑΙΔΕΥΣΗ ΚΑΙ ΕΠΙΜΟΡΦΩΣΗ;	ΝΑΙ	Αριθμός	106	69	175
		%	86,2%	89,6%	
	ΟΧΙ	Αριθμός	17	8	25
		%	13,8%	10,4%	
Σύνολο		Αριθμός	123	77	200
		%	100,0%	100,0%	100,0%

δ) Τέλος, ο Πίνακας 4 παρουσιάζει τις απόψεις των ηλικιωμένων για την εκπαίδευση τους ανάλογα με το μορφωτικό τους επίπεδο: από το σύνολο των 27 αναλφαβήτων απάντησαν θετικά 22 άτομα, ποσοστό 81,5%, από τους 33 που γνωρίζουν γραφή και ανάγνωση απάντησαν θετικά 31 άτομα, ποσοστό 93,9%, από τους αποφοίτους δημοτικού απάντησαν θετικά 105 άτομα, ποσοστό 86,8%, από τους αποφοίτους Γυμνασίου απάντησαν θετικά 7 άτομα, ποσοστό 77,8% και όλοι οι απόφοιτοι Λυκείου απάντησαν θετικά, 10 άτομα, ποσοστό 100,0%. Διευκρινιστικά αναφέ-



ρούμε ότι δεν υπήρχαν απόφοιτοι Ανώτατων Σχολών ανάμεσα στους ερωτώμενους ηλικιωμένους. Και εδώ παρατηρούνται υψηλά ποσοστά ενδιαφέροντος για την εκπαίδευση σε όλες τις κατηγορίες μορφωτικού επιπέδου, με υψηλότερα των αποφοίτων Λυκείου και όσων γνωρίζουν γραφή και ανάγνωση.

Πίνακας 4

ΕΚΠΑΙΔΕΥΣΗ-ΕΠΙΜΟΡΦΩΣΗ και ΜΟΡΦΩΤΙΚΟ ΕΠΙΠΕΔΟ								
			ΜΟΡΦΩΤΙΚΟ ΕΠΙΠΕΔΟ					Σύνολο
			ΑΝΑΛΦΑΒΗΤΟΣ	ΓΝΩΣΗ ΓΡΑΦΗ ΑΝΑΓΝΩΣΗΣ	ΑΠΟΦΟΙΤΟΣ ΔΗΜΟΤΙΚΟΥ	ΑΠΟΦΟΙΤΟΣ ΓΥΜΝΑΣΙΟΥ	ΑΠΟΦΟΙΤΟΣ ΛΥΚΕΙΟΥ	
ΧΡΕΙΑΖΕΣΤΕ ΕΚΠΑΙΔΕΥΣΗ ΚΑΙ ΕΠΙΜΟΡΦΩΣΗ;	ΝΑΙ	Αριθμός	22	31	105	7	10	175
		%	81,5%	93,9%	86,8%	77,8%	100,0%	
	ΟΧΙ	Αριθμός	5	2	16	2	0	25
		%	18,5%	6,1%	13,2%	22,2%	0,0%	
Σύνολο		Αριθμός	27	33	121	9	10	200
		%	100%	100%	100%	100,0%	100%	100%

### Απαντήσεις σε βασικά ερευνητικά ερωτήματα

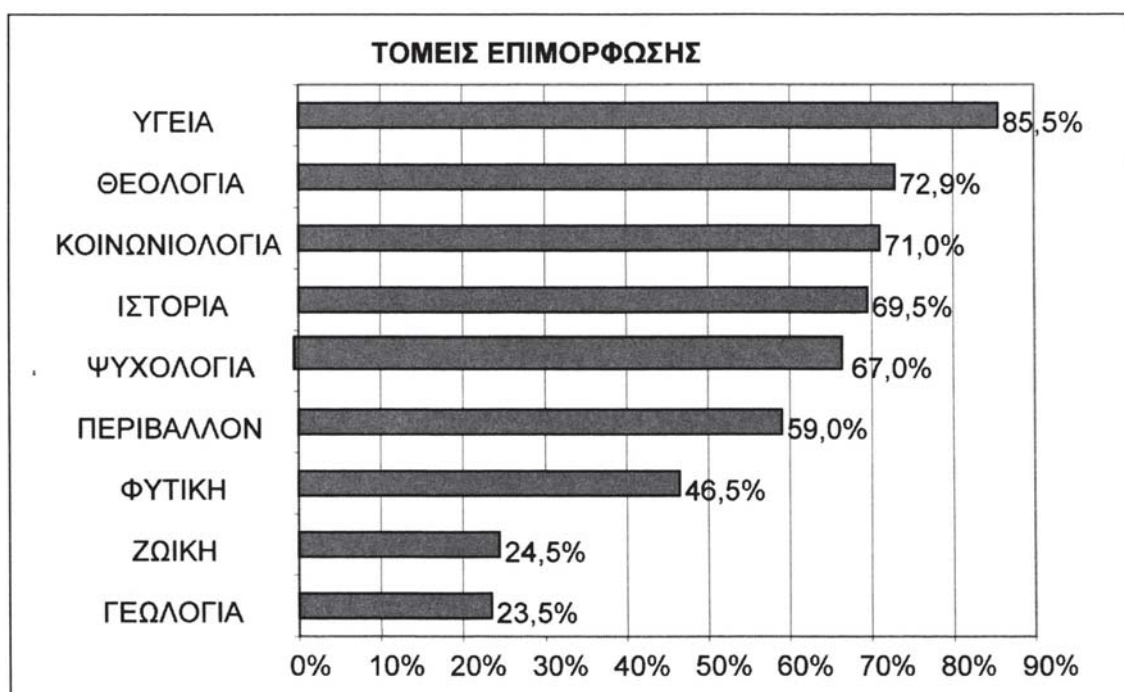
Το πρώτο βασικό ερευνητικό ερώτημα που εξετάσαμε σχετίζεται με το εάν οι ηλικιωμένοι πιστεύουν ότι χρειάζονται εκπαίδευση και επιμόρφωση και σε ποια επιστημονικά πεδία. Σε σύνολο 200 ατόμων οι 175 ηλικιωμένοι απάντησαν θετικά (ποσοστό 87%) ενώ οι 25 απάντησαν αρνητικά (ποσοστό 13%), όπως φαίνεται στο Γράφημα 1.



Γράφημα 1. Απόψεις ηλικιωμένων στο ερώτημα εάν χρειάζονται εκπαίδευση και επιμόρφωση.

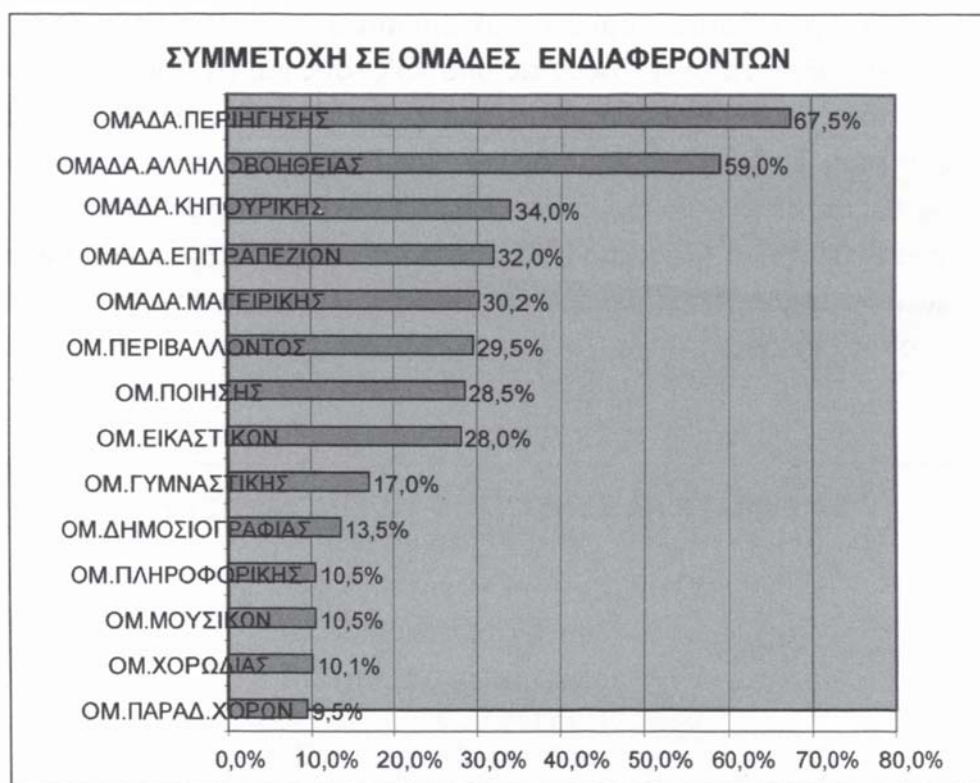


Επίσης στο ερώτημα σε ποια επιστημονικά πεδία ή τομείς επιμόρφωσης χρειάζονται εκπαίδευση, όπου δόθηκαν πολλαπλές απαντήσεις προτίμησης από τους ηλικιωμένους, παρατηρούμε ότι οι τομείς της υγείας, της θεολογίας, της κοινωνιολογίας, της ιστορίας, της ψυχολογίας και του περιβάλλοντος συγκεντρώνουν τις προτιμήσεις των ηλικιωμένων σε ποσοστό άνω του 59%. Το υψηλό ενδιαφέρον στην υγεία (85,5%) και στη θεολογία (72,9%) είναι αναμενόμενο δεδομένης και της ηλικίας των ερωτώμενων. (Γράφημα 2). Συνολικά απάντησαν και τα 200 άτομα του δείγματος.



Γράφημα 2. Προτιμήσεις ηλικιωμένων σε τομείς επιμόρφωσης

**Το δεύτερο βασικό ερευνητικό ερώτημα** αφορά τις ομάδες ενδιαφερόντων στις οποίες θα συμμετείχαν οι ηλικιωμένοι για την απόκτηση δεξιοτήτων. Παρατηρώντας το Γράφημα 3 ενδιαφέρον παρουσιάζει ότι μόνον οι ομάδες περιήγησης και αλληλοβοήθειας συγκεντρώνουν ποσοστά προτίμησης άνω του 50%. Οι υπόλοιπες ομάδες συγκεντρώνουν ποσοστό έως 34%. Συνολικά απάντησαν και τα 200 άτομα και έδωσαν περισσότερες από μία προτιμήσεις για συμμετοχή στις ομάδες ενδιαφερόντων.



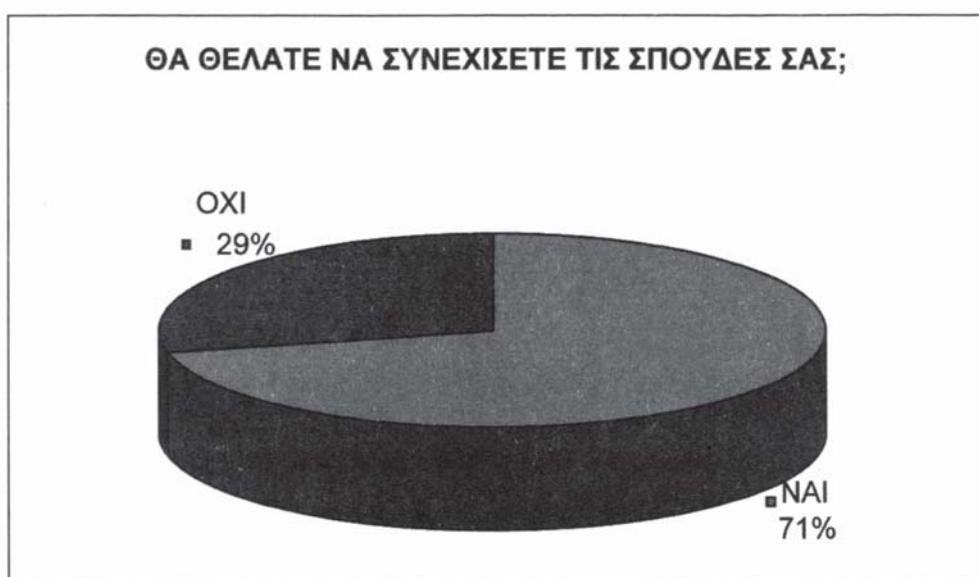
Γράφημα 3. Προτιμήσεις ηλικιωμένων για συμμετοχή σε ομάδες ενδιαφερόντων

Το τρίτο βασικό ερευνητικό ερώτημα ήταν εάν οι ηλικιωμένοι θεωρούν το ΚΑΠΗ καταξιωμένο θεσμό στη συνείδηση τους και στον τομέα της εκπαίδευσης και επιμόρφωσης. Όπως φαίνεται στο Γράφημα 4 οι ηλικιωμένοι απάντησαν θετικά σε ποσοστό 97% (195 άτομα) ενώ αρνητικά απάντησαν μόνο 5 άτομα (ποσοστό 3%) σε σύνολο 200 ερωτώμενων ατόμων.



Γράφημα 4. Απόψεις ηλικιωμένων εάν θεωρούν καταξιωμένο θεσμό το ΚΑΠΗ στη συνείδησή τους και στον τομέα της εκπαίδευσης και επιμόρφωσης

**Τέλος, το τέταρτο βασικό ερευνητικό ερώτημα** που εξετάσαμε ήταν το εάν θέλουν οι ηλικιωμένοι να συνεχίσουν τις σπουδές τους και σε ποιο επίπεδο εκπαίδευσης, δηλαδή στην Πρωτοβάθμια, Δευτεροβάθμια, Κέντρα Επαγγελματικής Κατάρτισης ή στην Τριτοβάθμια εκπαίδευση. Στο Γράφημα 5 παρατηρούμε ότι 142 άτομα δήλωσαν ότι θέλουν να συνεχίσουν τις σπουδές τους (ποσοστό 71%) ενώ 57 άτομα δήλωσαν αρνητικά (ποσοστό 29%) σε σύνολο ερωτώμενων 200 ατόμων. Το αποτέλεσμα αυτό σηματοδοτεί μεγάλο ενδιαφέρον για περαιτέρω εκπαίδευση από άτομα της Τρίτης Ηλικίας.

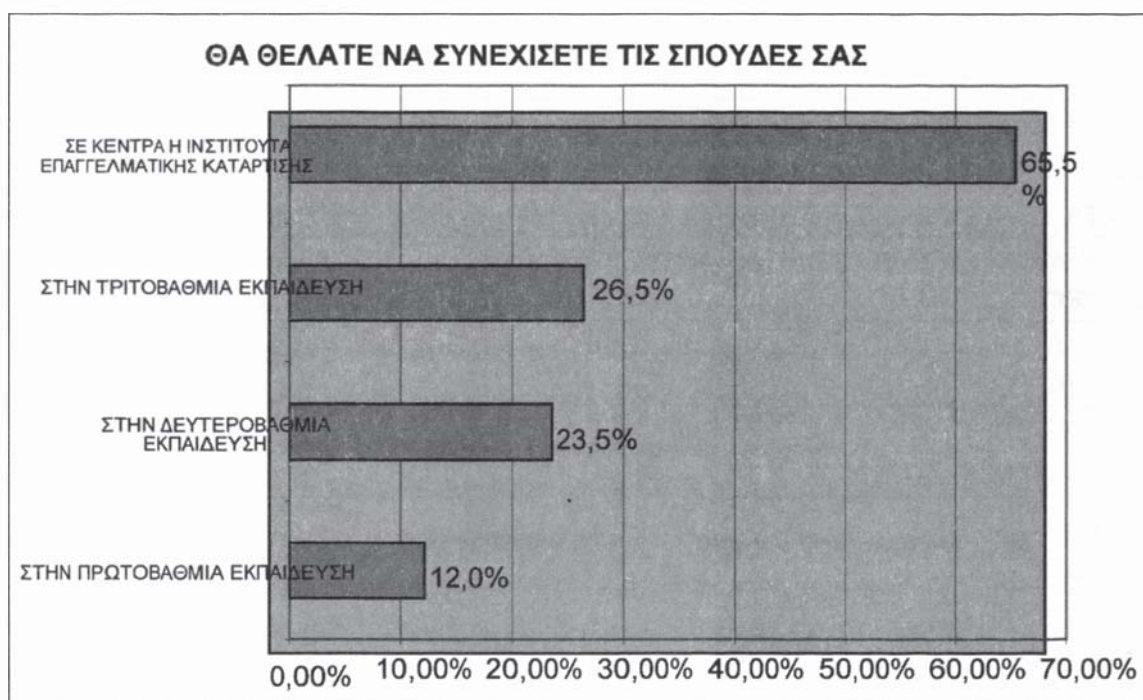


Γράφημα 5. Απόψεις ηλικιωμένων εάν θέλουν να συνεχίσουν τις σπουδές τους.

Στο Γράφημα 6 παρατηρούμε ότι σε σχέση με το επίπεδο εκπαίδευσης όπου θέλουν να συνεχίσουν τις σπουδές τους, σε σύνολο 200 ερωτώμενων ηλικιωμένων:

- Στην Πρωτοβάθμια εκπαίδευση δήλωσαν θετικά 24 άτομα, ποσοστό 12% .
- Στη Δευτεροβάθμια Εκπαίδευση δήλωσαν θετικά 47 άτομα, ποσοστό 23,5%.
- Στα Κέντρα Επαγγελματικής Κατάρτισης δήλωσαν θετικά 131 άτομα, ποσοστό 65,5%.
- Στην Τριτοβάθμια Εκπαίδευση και σε Ανώτατες Σχολές δήλωσαν θετικά 53 άτομα, ποσοστό 26,5%. ΞΔιευκρινίζουμε ότι πολλοί από τους ερωτώμενους ηλικιωμένους δήλωσαν παραπάνω από μία προτίμηση όσον αφορά τη συνέχιση των σπουδών τους και το επίπεδο εκπαίδευσης που θέλουν να παρακολουθήσουν. Το υψηλό ποσοστό προτίμησης στην επαγγελματική κατάρτιση υποδηλώνει το ενδιαφέρον των ηλικιωμένων να αποκτήσουν πρακτικές δεξιότητες που ενδεχομένως θα τους εξασφαλίσουν απασχόληση.





*Γράφημα 6. Απόψεις ηλικιωμένων σε ποιο επίπεδο εκπαίδευσης προτιμούν να συνεχίσουν τις σπουδές τους*

### **Συσχετίσεις και στατιστικά σημαντικά σημεία της έρευνας**

Ο παρακάτω πίνακας συγκεντρώνει τις συσχετίσεις για τις οποίες βρέθηκε στατιστικά σημαντική συσχέτιση ( $\alpha < 5\%$ ). Με άλλα λόγια, μπορούμε να είμαστε κατά 95% σίγουροι ότι τα δημογραφικά χαρακτηριστικά που αναφέρθηκαν, επηρεάζουν σημαντικά τις απόψεις των ηλικιωμένων για τις εκπαιδευτικές προτιμήσεις.

#### **ΕΛΕΓΧΟΣ $\chi^2$**

	Τιμή κριτηρίου $\chi^2$	Β.Ε.	p-value
• ΦΥΛΟ			
ΛΟΓΟΣ.ΠΑΡΕΑ	6,7	1	0,01
ΛΟΓΟΣ.ΚΥΛΙΚΕΙΟ	29,4	1	0
ΕΠΙΜΟΡΦΩΣΗ.ΦΥΤΙΚΗ	21,2	1	0
ΕΠΙΜΟΡΦΩΣΗ.ΖΩΙΚΗ	8,97	1	0,003
ΕΠΙΜΟΡΦΩΣΗ.ΓΕΩΛΟΓΙΑ	5,91	1	0,015
ΕΠΙΘΥΜΕΙΤΕ ΤΗ ΣΥΝΕΡΓΑΣΙΑ ΤΟΥ ΚΑΠΗ ΜΕ ΦΟΡΕΙΣ ΕΚΠΑΙΔΕΥΣΗΣ ΕΝΗΛΙΚΩΝ ΓΙΑ ΤΗΝ ΟΡΓΑΝΩΜΕΝΗ ΕΚΠΑΙΔΕΥΣΗ ΚΑΙ ΕΠΙΜΟΡΦΩΣΗ ΣΑΣ ;	4,54	1	0,033
ΘΑ ΘΕΛΑΤΕ ΝΑ ΣΥΝΕΧΙΣΕΤΕ ΤΙΣ ΣΠΟΥΔΕΣ ΣΑΣ;	8,5	1	0,004
ΘΑ ΘΕΛΑΤΕ ΝΑ ΣΥΝΕΧΙΣΕΤΕ ΤΙΣ ΣΠΟΥΔΕΣ ΣΕ ΚΕΝΤΡΑ Η ΙΝΣΤΙΤΟΥΤΑ ΕΠΑΓΓΕΛΜΑΤΙΚΗΣ ΚΑΤΑΡΤΙΣΗΣ	6,86	1	0,009
• ΗΛΙΚΙΑΚΕΣ ΟΜΑΔΕΣ			
ΛΟΓΟΣ.ΕΚΠΑΙΔΕΥΣΗ	8,01	2	0,018

	Τιμή κριτηρίου $\chi^2$	B.E.	p-value
ΛΟΓΟΣ.ΠΑΡΕΑ	13,7	2	0,001
ΛΟΓΟΣ.ΨΥΧΑΓΩΓΙΑ	15,3	2	0
ΕΠΙΜΟΡΦΩΣΗ.ΓΕΩΛΟΓΙΑ	9,35	2	0,009
ΕΠΙΜΟΡΦΩΣΗ.ΚΟΙΝΩΝΙΟΛΟΓΙΑ	8,64	2	0,013
ΘΑ ΘΕΛΑΤΕ ΝΑ ΣΥΝΕΧΙΣΕΤΕ ΤΙΣ ΣΠΟΥΔΕΣ ΣΑΣ;	17,4	2	0
ΘΑ ΘΕΛΑΤΕ ΝΑ ΣΥΝΕΧΙΣΕΤΕ ΤΙΣ ΣΠΟΥΔΕΣ ΣΑΣ ΣΤΗ ΔΕΥΤΕΡΟΒΑΘΜΙΑ ΕΚΠΑΙΔΕΥΣΗ	22,5	2	0
ΘΑ ΘΕΛΑΤΕ ΝΑ ΣΥΝΕΧΙΣΕΤΕ ΤΙΣ ΣΠΟΥΔΕΣ ΣΕ ΚΕΝΤΡΑ Η ΙΝΣΤΙΤΟΥΤΑ ΕΠΑΓΓΕΛΜΑΤΙΚΗΣ ΚΑΤΑΡΤΙΣΗΣ	15,4	2	0
ΘΑ ΘΕΛΑΤΕ ΝΑ ΣΥΝΕΧΙΣΕΤΕ ΤΙΣ ΣΠΟΥΔΕΣ	22,7	2	0
• ΟΙΚΟΓΕΝΕΙΑΚΗ ΚΑΤΑΣΤΑΣΗ			
ΛΟΓΟΣ.ΕΚΠΑΙΔΕΥΣΗ	33,1	3	0
ΛΟΓΟΣ.ΥΠΗΡΕΣΙΕΣ	38,7	3	0
ΛΟΓΟΣ.ΨΥΧΑΓΩΓΙΑ	23,4	3	0
ΧΡΕΙΑΖΕΣΤΕ ΕΚΠΑΙΔΕΥΣΗ ΚΑΙ ΕΠΙΜΟΡΦΩΣΗ;	11	3	0,012
ΕΠΙΜΟΡΦΩΣΗ.ΦΥΤΙΚΗ	9,86	3	0,02
ΕΠΙΜΟΡΦΩΣΗ.ΘΕΟΛΟΓΙΑ	16,8	3	0,001
ΕΠΙΜΟΡΦΩΣΗ.ΚΟΙΝΩΝΙΟΛΟΓΙΑ	14,9	3	0,002
ΕΠΙΜΟΡΦΩΣΗ.ΨΥΧΟΛΟΓΙΑ	15,2	3	0,002
ΘΑ ΘΕΛΑΤΕ ΝΑ ΣΥΝΕΧΙΣΕΤΕ ΤΙΣ ΣΠΟΥΔΕΣ ΣΑΣ;	19,7	3	0
ΘΑ ΘΕΛΑΤΕ ΝΑ ΣΥΝΕΧΙΣΕΤΕ ΤΙΣ ΣΠΟΥΔΕΣ ΣΕ ΚΕΝΤΡΑ Η ΙΝΣΤΙΤΟΥΤΑ ΕΠΑΓΓΕΛΜΑΤΙΚΗΣ ΚΑΤΑΡΤΙΣΗΣ	15	3	0,002
• ΜΟΡΦΩΤΙΚΟ ΕΠΙΠΕΔΟ			
ΕΠΙΜΟΡΦΩΣΗ.ΠΕΡΙΒΑΛΛΟΝ	19	4	0,001
ΕΠΙΜΟΡΦΩΣΗ.ΘΕΟΛΟΓΙΑ	10,7	4	0,03
ΕΠΙΜΟΡΦΩΣΗ.ΙΣΤΟΡΙΑ	10,7	4	0,03
ΕΠΙΜΟΡΦΩΣΗ.ΓΕΩΛΟΓΙΑ	10,4	4	0,035
ΕΠΙΘΥΜΕΙΤΕ ΤΗ ΣΥΝΕΡΓΑΣΙΑ ΤΟΥ ΚΑΠΗ ΜΕ ΦΟΡΕΙΣ ΕΚΠΑΙΔΕΥΣΗΣ ΕΝΗΛΙΚΩΝ ΓΙΑ ΤΗΝ ΟΡΓΑΝΩΜΕΝΗ ΕΚΠΑΙΔΕΥΣΗ ΚΑΙ ΕΠΙΜΟΡΦΩΣΗ ΣΑΣ ;	11,6	4	0,021
ΜΠΟΡΕΙ Ο ΧΩΡΟΣ ΤΟΥ ΚΑΠΗ ΜΕ ΤΙΣ ΕΓΚΑΤΑΣΤΑΣΕΙΣ ΤΟΥ ΚΑΙ ΤΗΝ ΥΛΙΚΟΤΕΧΝΙΚΗ ΤΟΥ ΥΠΟΔΟΜΗ ΝΑ ΧΡΗΣΙΜΟΠΟΙΗΘΕΙ ΩΣ ΧΩΡΟΣ ΕΚΠΑΙΔΕΥΣΗΣ ΚΑΙ ΕΠΙΜΟΡΦΩΣΗΣ ΑΛΛΑ ΚΑΙ ΑΠΟΚΤΗΣΗΣ ΔΕΞΙΟΤΗΤΩΝ;	15,3	4	0,004
ΘΑ ΜΠΟΡΟΥΣΑΤΕ ΝΑ ΓΙΝΕΤΕ ΕΚΠΑΙΔΕΥΤΕΣ ΣΕ ΚΑΠΟΙΟ ΑΝΤΙΚΕΙΜΕΝΟ ΠΟΥ ΓΝΩΡΙΖΕΤΕ;	11,3	4	0,023
ΘΑ ΘΕΛΑΤΕ ΝΑ ΣΥΝΕΧΙΣΕΤΕ ΤΙΣ ΣΠΟΥΔΕΣ ΣΑΣ ΣΤΗΝ ΠΡΩΤΟΒΑΘΜΙΑ ΕΚΠΑΙΔΕΥΣΗ	35,2	4	0
ΘΑ ΘΕΛΑΤΕ ΝΑ ΣΥΝΕΧΙΣΕΤΕ ΤΙΣ ΣΠΟΥΔΕΣ ΣΑΣ ΣΤΗΝ ΔΕΥΤΕΡΟΒΑΘΜΙΑ ΕΚΠΑΙΔΕΥΣΗ	15,6	4	0,004
ΘΑ ΘΕΛΑΤΕ ΝΑ ΣΥΝΕΧΙΣΕΤΕ ΤΙΣ ΣΠΟΥΔΕΣ	26	4	0

#### 4. Συμπεράσματα

Στην παρούσα έρευνα προσπαθήσαμε να διερευνήσουμε τις εκπαιδευτικές ανάγκες των ηλικιωμένων μελών του ΚΑΠΗ του Δήμου Κρουσώνα στο Νομό Ηρακλείου Κρήτης κατά τη διάρκεια του έτους 2007-2008. Η μελέτη αποτελεί μία αρχική προσπάθεια να διερευνήσει τις εκπαιδευτικές ανάγκες και να εντοπίσει τα επιστημονικά πεδία και τις ομάδες ενδιαφερόντων για την απόκτηση δεξιοτήτων, που ενδιαφέρουν τους ηλικιωμένους, καθώς και να καταγράψει τις απόψεις τους για συνέχιση των σπουδών τους και σε ποιο επίπεδο εκπαίδευσης έχουν προτίμηση.

Τα αποτελέσματα της έρευνας έδειξαν ότι οι ηλικιωμένοι χρειάζονται εκπαίδευση και επιμόρφωση και η ανάδειξη του γεγονότος επιβεβαιώνει την άποψη του Rogers ότι η μόρφωση είναι δικαίωμα όλων των ανθρώπων και θα πρέπει να μπορούν να την απολαμβάνουν σε ολόκληρη τη διάρκεια της ζωής τους (Rogers 1999:30). Στο θέμα αυτό, έρευνα της Γενικής Γραμματείας Επενδύσεων και Ανάπτυξης σχετικά με το στρατηγικό πλαίσιο αναφοράς 2007-2013 έδειξε ότι η Ελλάδα υστερεί σημαντικά στην υλοποίηση προγραμμάτων δια βίου εκπαίδευσης, αφού βρίσκεται στην τελευταία θέση μαζί με την Πορτογαλία.

Η πλειονότητα των ηλικιωμένων ήταν θετικοί να παρακολουθήσουν εκπαίδευση και στα τέσσερα επίπεδα, με ισχυρότερη προτίμηση στα Κέντρα Επαγγελματικής Κατάρτισης. Η προτίμηση για τα Κέντρα Επαγγελματικής Κατάρτισης ίσως οφείλεται στο ότι οι ηλικιωμένοι αισθάνονται ανασφάλεια με τις μικρές συντάξεις και επιζητούν την κατάρτιση για μελλοντική απασχόληση μετά τη σύνταξη με σκοπό την κάλυψη βασικών τους αναγκών. Επιβεβαιώνεται η άποψη και τα αποτελέσματα της έρευνας των Ρίτσαρντσον Σ., Βασίλεινας Θ. (1996), για λογαριασμό του ΕΚΚΕ, η οποία αφορά το Ελληνικό Ασφαλιστικό Σύστημα το οποίο δεν διασφαλίζει ένα αξιοπρεπές επίπεδο ζωής στους ηλικιωμένους συνταξιούχους. Τα αποτελέσματα της έρευνας έδειξαν επίσης ότι κανένας από τους ερωτώμενους δεν είχε τελειώσει κάποια Ανώτατη Σχολή, στοιχείο που συμφωνεί με τις έρευνες της Πουλοπούλου, Η. (1991) όπου επισημαίνεται ότι οι ηλικιωμένοι στην Ελλάδα δεν έχουν ίσες ευκαιρίες και δικαιώματα εξαιτίας της έλλειψης πόρων και της προκατάληψης για την Τρίτη Ηλικία και ότι ο ενήλικας που γηράσκει δεν γίνεται αποδεκτός σαν αναπόσπαστο μέρος της κοινωνίας μας (Πουλοπούλου 1991:13).

Επίσης ενώ οι ηλικιωμένοι στην έρευνα μας ήταν θετικοί για τη συνέχιση των σπουδών τους σε Πανεπιστήμια Τρίτης Ηλικίας, στην Ελλάδα ο θεσμός αυτός είναι ανύπαρκτος, ενώ στις Ευρωπαϊκές χώρες, με χαρακτηριστικά παραδείγματα τη Γαλλία, Αγγλία, Ιταλία, Πολωνία, τα Πανεπιστήμια Τρίτης Ηλικίας είναι από τους πιο επιτυχημένους θεσμούς (Πουλοπούλου, 1999). Αρκετοί ήταν και οι ηλικιωμένοι που επιθυμούσαν τη συνέχιση της εκπαίδευσης τους για να αποπερατώσουν τις σπουδές τους στην Πρωτοβάθμια και Δευτεροβάθμια εκπαίδευση, επιβεβαιώνοντας συγκριτικές έρευνες που αναφέρονται στην Πρωτοβάθμια και δευτεροβάθμια εκπαίδευση των ηλικιωμένων (US Department of Commerce, Bureau of the Census, 1993).



Ακόμη οι απόψεις των ηλικιωμένων για τα επιστημονικά πεδία όπου επιθυμούν επιμόρφωση θέτουν σε πρώτη προτεραιότητα τα θέματα υγείας, επιβεβαιώνοντας το αποτέλεσμα έρευνας των Γεωργούση Ε, Οικονόμου Χ., Δανιηλίδου Ν., Υφαντόπουλου Γ., (2002), που πραγματοποιήθηκε για λογαριασμό της Εθνικής Σχολής Δημόσιας Διοίκησης, σε σχέση με τις παρεχόμενες υπηρεσίες πρόληψης, προαγωγής και αγωγής της υγείας στα ΚΑΠΗ όλης της Ελλάδας. Επίσης οι τάσεις των ηλικιωμένων για απόκτηση δεξιοτήτων συμμετέχοντας σε ομάδες ενδιαφερόντων και ιδιαίτερα στην ομάδα εικαστικών ήταν ισχυρές επιβεβαιώνοντας την άποψη της Πουλοπούλου Η. (1999:356) σε έρευνα της, ότι η καλλιτεχνική δημιουργικότητα στα γηρατειά παρουσιάζει όλο και μεγαλύτερο ενδιαφέρον σήμερα, αφού ποιητές, συγγραφείς, καλλιτέχνες, συνθέτες μουσικής, φιλόσοφοι και καθηγητές Πανεπιστημίων συχνά παρουσιάζουν υψηλής ποιότητας έργο σε προχωρημένη ηλικία.

Οι απόψεις των ηλικιωμένων σχετικά με την καταξίωση του θεσμού των ΚΑΠΗ επιβεβαιώνουν τα αποτελέσματα άλλων παλαιότερων ερευνών (Τσαούση 1990, Τεπέρογλου 1990), για τον σημαντικό ρόλο και το έργο το οποίο προσφέρουν τα ΚΑΠΗ στη φροντίδα της Τρίτης Ηλικίας.

Τέλος, οι απόψεις των ηλικιωμένων σχετικά με το εάν θέλουν να γίνουν εκπαιδευτές σε κάποιο αντικείμενο που γνωρίζουν ήταν θετικές στην πλειονότητα τους και επιβεβαίωσαν τα αποτελέσματα άλλων απόψεων και ερευνών όπως της Πουλοπούλου Η. (1999:360) όπου οι ηλικιωμένοι στα ΚΑΠΗ άλλοτε είναι εκπαιδευόμενοι και άλλοτε εκπαιδευτές π.χ οι ηλικιωμένοι διδάσκουν παραδοσιακούς χορούς σε νεότερες ηλικίες ή οργανώνουν θεατρικές παραστάσεις.

## **5. Συνέπειες από την έλλειψη προγραμμάτων επιμόρφωσης και εκπαίδευσης για τους ηλικιωμένους. Προτάσεις**

Ο αναλφαριθμητισμός και το χαμηλό μορφωτικό επίπεδο όχι μόνο υποθάλλουν και επιτείνουν τις οικονομικές και κοινωνικές ανισότητες, αλλά αποτελούν ανασταλτικό παράγοντα στη συμμετοχή όλων των ενδιαφερομένων στα κοινά και εμπόδιο στην ανάπτυξη συλλογικών πρωτοβουλιών και δραστηριοτήτων. Οι εξελίξεις στην τεχνολογία με ταχύ ρυθμό καθιστούν τις γνώσεις των ατόμων μεγάλης ηλικίας γρήγορα ξεπερασμένες. Δεν είναι πια οι ηλικιωμένοι τα άτομα που έχουν τις γνώσεις (Πουλοπούλου 1999: 358-359). Είναι δεκάδες χιλιάδες οι αναλφάβητοι γέροντες, αποπροσανατολισμένοι στις μεγάλες πόλεις, που δεν γνωρίζουν ούτε τις επιγραφές των δρόμων να διαβάσουν, αλλά ούτε και τις στάσεις του λεωφορείου που τους εξυπηρετεί, που δεν μπορούν να γεμίσουν τις κενές ώρες τους με το διάβασμα μίας εφημερίδας ή ενός βιβλίου, ή να παρακολουθήσουν τα προγράμματα με υπότιτλους που προβάλλει η τηλεόραση. Το χαμηλό επίπεδο εκπαίδευσης περιορίζει τα ενδιαφέροντα και εμποδίζει ιδιαίτερα τους αναλφάβητους να παρακολουθήσουν τα μη μεταγλωττισμένα προγράμματα της τηλεόρασης, η οποία, όπως προκύπτει από έρευνες στην Ελλάδα, στην Ευρώπη, αλλά και στην Αμερική αποτελεί την πρώτη πηγή ψυχα-

γωγίας (Τεπέρογλου Α. 1990, Μπαλούρδος Δ. κ συν. 1993, Heikkinen E. 1984).

Το χαμηλό μορφωτικό επίπεδο του αγροτικού πληθυσμού σε συνδυασμό με άλλους παράγοντες καταλήγει σε χαμηλό βιοτικό επίπεδο και εγκατάλειψη της υπαίθρου. Ο αναλφαβητισμός και το χαμηλό επίπεδο μόρφωσης των γυναικών ιδιαίτερα στις αγροτικές περιοχές αποτελεί σοβαρό εμπόδιο στην κοινωνική και οικονομική χειραφέτησή τους.

Η έλλειψη ευκαιριών για Δευτεροβάθμια και Τριτοβάθμια εκπαίδευση στην ύπαιθρο, αλλά και στις πόλεις, έχει ως αποτέλεσμα τη διατήρηση του χαμηλού μορφωτικού επιπέδου σε πληθυσμιακές ομάδες όπως οι συνταξιούχοι ανειδίκευτοι εργάτες και οι πολύ ηλικιωμένες γυναίκες που αντιμετωπίζουν δύσκολες συνθήκες ζωής. Οι αρνητικές συνέπειες στη ζωή των ηλικιωμένων από την έλλειψη προγραμμάτων επιμόρφωσης και εκπαίδευσης μας οδηγούν στις ακόλουθες προτάσεις:

**Προτάσεις:** 1. Η δημιουργία *Ινστιτούτου Έρευνας*, για την καταγραφή και μελέτη των προβλημάτων και αναγκών των ανθρώπων της Τρίτης Ηλικίας, με τη συμμετοχή όλων των εμπλεκόμενων φορέων και των Ανώτατων Εκπαιδευτικών Ιδρυμάτων είναι πλέον αναγκαία, διότι η εφαρμογή οποιουδήποτε προγράμματος πρέπει να βασίζεται σε συμπεράσματα ερευνών. Τα Κ.Α.Π.Η. μπορούν να λειτουργήσουν, με βάση και τις απόψεις των ηλικιωμένων, ως κέντρα για τη διεξαγωγή ιατρικών, κοινωνικών και εκπαιδευτικών ερευνών, αρκεί τα αποτελέσματά τους να χρησιμοποιηθούν προς όφελος των ηλικιωμένων ατόμων.

2. Σύσταση και λειτουργία *Σχολείου Δεύτερης Ευκαιρίας* για ηλικιωμένους σε επίπεδο Πρωτοβάθμιας και Δευτεροβάθμιας εκπαίδευσης κατά Νομούς. Παράλληλα, η προώθηση της συνεργασίας ανάμεσα στα Κ.Α.Π.Η. και σε αυτά τα σχολεία είναι απαραίτητη, αφού ο χώρος των Κ.Α.Π.Η. μπορεί να χρησιμοποιηθεί για την εκπαίδευσή τους, για ενημερωτικές συναντήσεις για το εκπαιδευτικό πρόγραμμα, αλλά και για επιμορφωτικές και ενημερωτικές ομιλίες γύρω από θέματα που ενδιαφέρουν τους ηλικιωμένους. Το πτυχίο του Σχολείου Δεύτερης Ευκαιρίας για τους ηλικιωμένους θα πρέπει να είναι ισότιμο και αναγνωρισμένο από το Υπουργείο Παιδείας σε σχέση με τα πτυχία των υπολοίπων σχολείων που λειτουργούν για τις νεότερες ηλικίες. Επίσης το πρόγραμμα εκπαίδευσης και επιμόρφωσης θα πρέπει να είναι ειδικά διαμορφωμένο, ταχύρρυθμο και εμπλουτισμένο με το ανάλογο εκπαιδευτικό υλικό αλλά και την κατάλληλη υλικοτεχνική υποδομή σχεδιασμένη για ανθρώπους της Τρίτης Ηλικίας.

3. Η δημιουργία *Ινστιτούτων Επαγγελματικής Κατάρτισης (Ι.Ε.Κ.) και Κέντρων Επαγγελματικής Κατάρτισης και Εκπαίδευσης (Κ.Ε.Κ.-Κ.Ε.Ε.)*, με σκοπό την κατάρτιση και εκπαίδευση των ηλικιωμένων για την απόκτηση επαγγελματικών δεξιοτήτων με τη μορφή σεμιναριακών κύκλων επιμόρφωσης θεωρείται απαραίτητη για τους ηλικιωμένους, έτσι ώστε να βρίσκουν απασχόληση σε φορείς του Δημοσίου ή Ιδιωτικού τομέα, ακόμη και όταν είναι συνταξιούχοι. Η επαγγελματική απασχόληση των ηλικιωμένων στα επόμενα χρόνια ίσως να είναι απαραίτητη και για την ίδια τους την

επιβίωση, αφού η σύνταξη των ασφαλιστικών τους ταμείων μπορεί να μην είναι αρκετή για την κάλυψη βασικών τους αναγκών. Επίσης, η απασχόληση και δραστηριοποίηση τους σε επαγγελματικά πλαίσια, τους δίνει τη δυνατότητα της αυτονομίας και της ενεργοποίησης τους αλλά ταυτόχρονα και της διατήρησης μιας ανεξάρτητης και ισότιμης θέσης στην κοινωνία.

4. Η δημιουργία *Πανεπιστημίων Τρίτης Ηλικίας*, αναγνωρισμένων και ισότιμων με τα Πανεπιστήμια όπου φοιτούν νέοι και ώριμοι ενήλικες, και με τα ίδια επαγγελματικά δικαιώματα των υπόλοιπων αποφοίτων είναι επιθυμητός στόχος. Η λειτουργία τους μπορεί να επιτευχθεί με τη συνεργασία άλλων Πανεπιστημίων, αντιγράφοντας τη Διεθνή και Ευρωπαϊκή εμπειρία, αλλά και σύμφωνα με τις εκπαιδευτικές ανάγκες και το ενδιαφέρον για σπουδές των Ελλήνων ηλικιωμένων, όπως αυτές θα προκύψουν από μια ευρεία επιστημονικά τεκμηριωμένη έρευνα. Τα πανεπιστημιακά τμήματα και οι σχολές για την Τρίτη Ηλικία πρέπει να διαθέτουν την κατάλληλη υλικοτεχνική υποδομή και τα εκπαιδευτικά προγράμματα να είναι διαμορφωμένα ειδικά για άτομα Τρίτης Ηλικίας. Επίσης μπορούν να δοθούν κίνητρα από την Πολιτεία και τα Υπουργεία Παιδείας και Εργασίας για την παρακολούθηση τέτοιων τμημάτων από τους ηλικιωμένους, διασφαλίζοντας θέσεις εργασίας για τους αποφοίτους ηλικιωμένους σε Οργανισμούς του Δημόσιου και του Ιδιωτικού τομέα.

5. Σύσταση *Αναπτυξιακών Εταιριών με τη συμμετοχή των Δήμων και των Κ.Α.Π.Η.* με σκοπό την αξιοποίηση των Ευρωπαϊκών προγραμμάτων του Ευρωπαϊκού Κοινωνικού Ταμείου (Ε.Κ.Τ.), που αφορούν κάθε είδους ιατρικές, κοινωνικές και εκπαιδευτικές πολιτικές για την Τρίτη και Τέταρτη Ηλικία, καθώς και επιμορφωτικά προγράμματα για τους ηλικιωμένους με οργάνωση σεμιναρίων, ημερίδων και συνεδρίων με τη συμμετοχή όλων των εμπλεκόμενων φορέων.

6. Η θεσμοθέτηση και λειτουργία *Εθνικού Συστήματος Σύνδεσης της Επαγγελματικής Εκπαίδευσης και Κατάρτισης με την Απασχόληση* (ΕΣΣΕΕΚΑ), η καθιέρωση θεσμικού πλαισίου για την δια βίου μάθηση, ο σχεδιασμός και η εφαρμογή διαδικασιών πιστοποίησης δομών και εκπαιδευτών, συστημάτων παρακολούθησης και ελέγχου πιστοποιημένων φορέων, προγραμμάτων δια βίου επαγγελματικής κατάρτισης και διαδικασιών πιστοποίησης γνώσεων–δεξιοτήτων–ικανοτήτων, η ανάπτυξη συστήματος διάγνωσης των αναγκών Εκπαίδευσης και Κατάρτισης από το Παρατηρητήριο Απασχόλησης–Ερευνητική Πληροφορική Α.Ε. (Υπουργείο Οικονομίας και Οικονομικών – Γενική Γραμματεία Επενδύσεων και Ανάπτυξης 2007-20013).

Κρίνεται απαραίτητη πλέον η δια βίου εκπαίδευση και στα ζητήματα που απασχολούν τους ηλικιωμένους, αφού κατά τις προηγούμενες περιόδους προγραμματισμού δεν υπήρξε συνολική πολιτική παρά μεμονωμένες δράσεις από φορείς εκπαίδευσης ενηλίκων όπως Πανεπιστήμια, Ι.Τ.Ε., Επιστημονικές και Επαγγελματικές Ενώσεις, Συνδικαλιστικούς και Πολιτιστικούς συλλόγους κ.α.



## 6. Επίλογος

Παρά τους περιορισμούς που τέθηκαν στη συγκεκριμένη έρευνα, έγινε δυνατόν να διερευνηθούν οι εκπαιδευτικές ανάγκες των μελών του ΚΑΠΗ του Δήμου Κρουσώνα και να γίνουν γνωστές οι απόψεις τους για τις προτιμήσεις τους στα επιστημονικά πεδία όπου χρειάζονται επιμόρφωση, για τις ομάδες ενδιαφερόντων όπου θέλουν να συμμετέχουν για την απόκτηση δεξιοτήτων, και για τη συνέχιση των σπουδών τους σε συγκεκριμένο επίπεδο εκπαίδευσης. Εν τούτοις, για να έχουμε μία πλήρη εικόνα των εκπαιδευτικών αναγκών των ηλικιωμένων μελών των ΚΑΠΗ, είναι αναγκαίο να διενεργηθούν έρευνες σε όλα τα ΚΑΠΗ της χώρας, ώστε να σχεδιαστεί η κατάλληλη εκπαιδευτική πολιτική για την Τρίτη Ηλικία και να προετοιμασθούν οι φορείς που θα την υλοποιήσουν.

Στο μέλλον η έρευνα θα μπορούσε να εστιαστεί και σε άλλες επαγγελματικές και επιστημονικές ομάδες που σχετίζονται με την εκπαίδευση των ηλικιωμένων αλλά και με τη λειτουργία των υπηρεσιών στα ΚΑΠΗ. Αυτό που πρέπει να σημειωθεί είναι ότι η εκπαίδευση των ηλικιωμένων είναι απαραίτητο να λαμβάνει υπόψη τις απόψεις και τις προτάσεις των ίδιων των ηλικιωμένων, αλλά και των ειδικών επαγγελματιών και επιστημονικών φορέων που ασχολούνται με την παροχή υπηρεσιών στους ηλικιωμένους, ώστε να υπάρξει ένα συνολικό σχέδιο οργανωμένης εκπαίδευσης και επιμόρφωσης σε Πανελλαδικό επίπεδο και σε όλες τις εκπαιδευτικές βαθμίδες.

## Βιβλιογραφία

### Ελληνόγλωσσση

- Ανδριώτης Κ., (2003). *Ποσοτική Έρευνα και Ανάλυση Δεδομένων με την χρήση του S.P.S.S.*, εκδόσεις Κλειδάριθμος, Αθήνα.
- Βάμβουκας Μ., (2002). *Εισαγωγή στην Ψυχοπαιδαγωγική Έρευνα και Μεθοδολογία*, εκδόσεις Γρηγόρη, Αθήνα.
- Bird M., Hammersley M., Gomm R., Woods P., (1999). *Εκπαιδευτική Έρευνα στην Πράξη*, Εγχειρίδιο μελέτης, εκδόσεις Ε.Α.Π., Πάτρα.
- Γεωργούση Ε., Οικονόμου Χ., Δανιηλίδου Ν., Υφαντόπουλο Γ., (2000). *Παρεχόμενες Υπηρεσίες Πρόληψης, Προαγωγής και Αγωγής της Υγείας στα Κ.Α.Π.Η.*, Εθνική Σχολή Δημόσιας Διοίκησης, Αθήνα.
- Δαφέρμος Χ., Κουλούρη Π., & Μπασαγιάννη Ε., (2006). *Οδηγός Νηπιαγωγού – Εκπαιδευτικοί σχεδιασμοί- Δημιουργικά περιβάλλοντα μάθησης*, εκδόσεις ΟΕΔΒ, Αθήνα.
- Κοτσαμάνης Β., 1993, *Δημογραφική γήρανση στην μεταπολεμική Ελλάδα*, έκδοση Σ.Κ.Λ.Ε., Κοινωνική Εργασία, Τεύχος 32°, σελ. 226, Αθήνα.
- Κρισωτάκης Ε., Παπαδοπούλου Ε., (2004). *Στατιστική με το S.P.S.S. για Windows*, Ηράκλειο.
- Κυριαζή Ν., (1999). *Η Κοινωνιολογική Έρευνα. Κριτική Επισκόπηση Μεθόδων και Τεχνικών*, εκδόσεις Ελληνικά Γράμματα, Αθήνα.
- Λαμπίρη Ι., (1991). Το χάσμα ανάμεσα στις γενιές, στο *Οι Νέοι και η Τρίτη Ηλικία*-Ακαδημία Αθηνών-Δημοσιεύματα του Κέντρου Ερεύνες της Ελληνικής Κοινωνίας, σελ.16-21, Αθήνα.
- Μακράκης Β., (1997). *Ανάλυση Δεδομένων στην Επιστημονική Έρευνα με την Χρήση του*

- S.P.S.S., εκδόσεις Gutenberg, Αθήνα.
- Μπαλούρδος Δ., Τεπέρογλου Α., Τζωρτζοπούλου Μ., (1993). *Συνταξιούχοι Πολιτικοί Υπάλληλοι-Κοινωνικοοικονομική δομή και στάσεις μιας επιλεγμένης ομάδας συνταξιούχων*, ΕΚΚΕ, Αθήνα.
- Norusris M., (2006). *Οδηγός Ανάλυσης Δεδομένων με το S.P.S.S 12*, εκδ: Κλειδάριθμος, Αθήνα.
- Παρασκευόπουλος Ι., (1993). *Μεθοδολογία Επιστημονικής Έρευνας*, εκδόσεις Ελληνικά Γράμματα, Αθήνα.
- Πουλοπούλου Η., (1999). *Έλληνες Ηλικιωμένοι Πολίτες- Παρελθόν, Παρόν και Μέλλον*, εκδόσεις ΈΛΛΗΝ, Αθήνα.
- Ρίτσαρτσον Κ., Βασιλαίνας Θ., (1996). *Η Απασχόληση των Ηλικιωμένων στην Ελλάδα*, εκδόσεις ΕΚΚΕ, Αθήνα.
- Rogers A., (1999). *Η Εκπαίδευση Ενηλίκων*, εκδόσεις Μεταίχμιο, Αθήνα.
- Ρούσσος Ν., (1987). Γηροψυχιατρική εργοθεραπεία, έκδοση Σ.Κ.Λ.Ε., Εκλογή, Τεύχος 72°, σελ.42-43 Αθήνα.
- Τεπέρογλου Α., (1990). *Αξιολόγηση της Προσφοράς των Κέντρων Ανοικτής Προστασίας Ηλικιωμένων*, Υπουργείο Υγείας, Πρόνοιας και Κοινωνικών Ασφαλίσεων, Διεύθυνση Ηλικιωμένων-ΕΚΚΕ, Αθήνα.
- Τσαούσης Δ., και Χατζηγιάννη Α., (1990). *Κοινωνικές και Χωροταξικές Προυποθέσεις Λειτουργίας των ΚΑΠΗ ως Θεσμών Σύνδεσης των Ηλικιωμένων με την Κοινότητα*, Πάντειο Πανεπιστήμιο, Υπουργείο Υγείας Πρόνοιας και Κοινωνικών ασφαλίσεων, Αθήνα.
- Υφαντόπουλος Ι., (1988). *Συντάξεις Γήρατος και Εθνικό Εισόδημα: Οικονομικές διαστάσεις της δημογραφικής γήρανσης*, Ευρωπαϊκή Δημογραφική Κοινότητα, σελ.151-161 Αθήνα.
- Πόρποδα Κ., (1992). *Η Διαδικασία της Μάθησης*, Τόμος 1, Αθήνα.

### Ξενόγλωσση

- Heikkinen E., (1984). *Implications of Demographic Change for the Elderly Population – Demographic Trends in the European Region- Health and Social Implications*, European Series.
- Rogers A., (1991). *Teaching Methods in Extension Reading – Education for Development*: Open University Press.
- Rogers J., (1989) *Adults Learning*. Milton Keynes: Open University Press.
- Teperoglou A., (1980). Open Care for the Elderly in Greece, in Anton Amman: *Open Care for the Elderly in Seven European Countries*, Pergamon Press.
- United States Department of Commerce, (1993). Bureau of the Census, *Aging in Eastern Europe and the former Soviet Union*, Washington.