

Η ΠΟΡΕΙΑ ΤΟΥ ΘΕΣΜΟΥ ΤΟΥ ΓΑΜΟΥ ΚΑΙ ΤΗΣ ΟΙΚΟΓΕΝΕΙΑΣ: Η ΕΞΕΛΙΞΗ ΤΟΥ ΡΟΛΟΥ ΤΗΣ ΜΗΤΕΡΑΣ, ΟΠΩΣ ΚΑΤΑΓΡΑΦΕΤΑΙ ΜΕΣΑ ΑΠΟ ΤΑ ΔΗΜΟΓΡΑΦΙΚΑ ΣΤΟΙΧΕΙΑ ΤΩΝ ΤΕΛΕΥΤΑΙΩΝ ΔΕΚΑΕΤΙΩΝ

Νίκος Καλδιριμιτζιάν*

Εισαγωγή

Με στόχο την καλύτερη κατανόηση του θεσμού του γάμου και της οικογένειας, αλλά και την περιγραφή της εξέλιξης του ρόλου της μητέρας συγκρίναμε τα δημογραφικά στοιχεία των απογραφών του 1991 και 1961 που αφορούν το θεσμό (δεν υπάρχουν στοιχεία για την δεκαετία που διανύουμε γιατί δεν τελείωσε η ανάλυση των στοιχείων της απογραφής του 2001 από την ΕΣΥΕ). Η σύγκριση αυτή ευελπιστούμε να συμβάλει στην απόκτηση μιας πληρέστερης εικόνας των αλλαγών που προφανώς έχουν συμβεί στο θεσμό αυτό σε σχέση με το παρελθόν.

Έτσι, προσπαθούμε να σκιαγραφήσουμε την οικογένεια, να καταγράψουμε την πορεία του γάμου, αλλά και κάποια σχετικά φαινόμενα που συμβαίνουν εκτός γάμου (γεννήσεις παιδιών από άγαμες μητέρες) δίνοντας απάντηση στις παρακάτω ερωτήσεις.

1. Πόσο χρόνων παντρεύονται οι άντρες και πόσο χρόνων οι γυναίκες;
2. Σε ποια ηλικία γίνονται οι γυναίκες μητέρες;
3. Πόσα παιδιά κάνουν; Υπάρχει μείωση της γονιμότητας και της γεννητικότητας;
4. Ποιο είναι το μορφωτικό επίπεδο των γυναικών;
5. Οι γυναίκες δουλεύουν πριν και μετά το γάμο;
6. Ποιο είναι το ποσοστό των διαζυγίων;
7. Σε πόσα χρόνια έρχεται (όταν έρχεται) το διαζύγιο;
8. Σε τι ποσοστό ακολουθεί άλλος γάμος μετά το διαζύγιο για τους άντρες και τις γυναίκες;
9. Ποιο είναι το ποσοστό των γεννήσεων εκτός γάμου;

Συμπληρωματικά, παρουσιάζουμε στοιχεία που αφορούν και άλλες χώρες, με στόχο να προσδιορίσουμε τις τάσεις που αφορούν την οικογένεια και το γάμο, αλλά και για να τις συγκρίνουμε με αντίστοιχες τάσεις της ελληνικής πραγματικότητας.

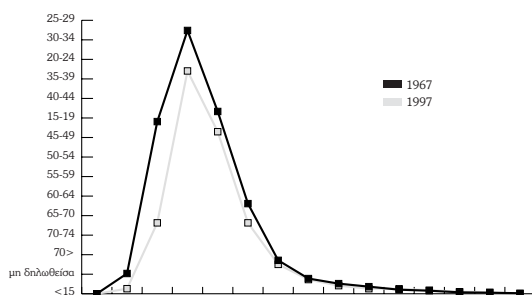
Οι γυναίκες παντρεύονται σε μεγαλύτερη ηλικία σήμερα απ' ό,τι στο παρελθόν.

* Ψυχολόγος, Κέντρο Ψυχικής Υγείας Σάμου.

Στους πίνακες που ακολουθούν, θα συγκρίνουμε τις ηλικίες γάμου αντρών και γυναικών στην Ελλάδα το 1997 σε σχέση με το 1967.

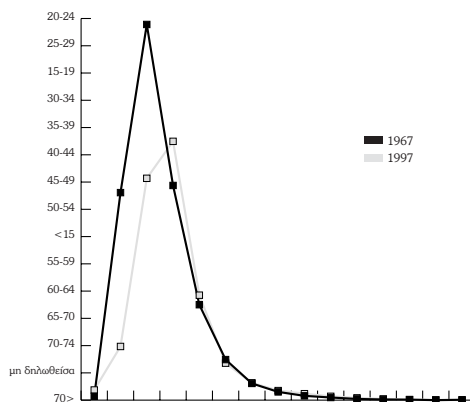
ΑΝΤΡΕΣ

Ηλικία	1967	1997
<15	0	0
15-19	2.170	505
20-24	17.696	7.021
25-29	26.705	22.388
30-34	18.631	16.543
35-39	8.905	7.024
40-44	3.392	2.962
45-49	1.506	1.470
50-54	931	884
55-59	755	526
60-64	440	493
65-70	323	336
70-74	146	207
70>	101	146
μη δηλωθείσα	5	0
Σύνολο	81706	60.535



ΓΥΝΑΙΚΕΣ

Ηλικία	1967	1997
<15	324	85
15-19	17.429	4.541
20-24	31.595	18.676
25-29	18.078	21.788
30-34	8.005	8.835
35-39	3.428	3.119
40-44	1.402	1.452



45-49	695	810
50-54	361	542
55-59	221	320
60-64	105	190
65-70	56	107
70-74	4	47
70>	0	23
μη δηλωθείσα	3	0
Σύνολο	81.706	60.535

(ΕΣΥΕ 1970), (ΕΣΥΕ 2000).

Από τους παραπάνω πίνακες συμπεραίνουμε ότι η ηλικία κατά τη στιγμή του γάμου και στους άντρες και στις γυναίκες έχει αυξηθεί. Μάλιστα το 1967 πάνω από 60% των γυναικών παντρεύονταν πριν τα 25 και το 40% μετά τα 25 έτη.

Το 1997 τα ποσοστά αντιστράφηκαν. Το 60% των γυναικών παντρεύεται μετά τα 25 και το 40% πριν.

Το ποσοστό των αντρών που παντρεύτηκαν πριν τα 25 το 1967 ήταν 25%, ενώ το 1997 το ποσοστό έγινε 13%.

Παρόμοια αύξηση της μέσης ηλικίας γάμου και στα δύο φύλα παρουσιάζονται και σε έρευνες του εξωτερικού.

Ο Bubenzer (1996) αναφέρει τα παρακάτω στοιχεία. Το 1970 η μέση ηλικία γάμου στις ΗΠΑ ήταν για τους άντρες 23,2 χρόνια και για τις γυναίκες 20,8, ενώ το 1989 η μέση ηλικία γάμου αυξήθηκε για τους άντρες σε 26,2 και για τις γυναίκες σε 23,8 χρόνια.

Η Κογκίδου (1995) αναφέρει ότι το 1989 στην Ελλάδα η μέση ηλικία των ατόμων που πραγματοποίησαν τον πρώτο τους γάμο, ήταν 23,5 χρόνια για τη γυναίκα και 27,8 για τον άντρα.

Παρατηρείται μια καθυστέρηση στην απόκτηση παιδιού σε σχέση με το παρελθόν.

Το 1997 στην Ελλάδα λιγότερο από 25% των γυναικών απέκτησαν παιδί πριν την ηλικία των 25 χρόνων (ΕΣΥΕ 2000). Το 1967 το αντίστοιχο ποσοστό ήταν 32% (ΕΣΥΕ 1970). Φαίνεται ότι σήμερα υπάρχει μια τάση να μεγαλώνει η μέση ηλικία κατά την οποία γίνεται μητέρα μια γυναίκα. Αυτή την άποψη επιβεβαιώνει και η Κογκίδου (1995) όπου καταγράφει το μέσο όρο ηλικίας της γυναίκας κατά την γέννηση του πρώτου παιδιού τα 23,5 χρόνια το 1977 και 24,5 χρόνια το 1989.

Ο Bubenzer (1993) αναφέρει "ότι υπάρχει ένας όλο και μεγαλύτερος αριθμός γυναικών στις ΗΠΑ που αποκτά το πρώτο τους παιδί σε ηλικία 35 με 39 χρονών".

"Στην τάση για καθυστέρηση των γεννήσεων, που αναφερθήκαμε προηγουμένως, κυριαρχούν δύο μοτίβα: επιβράδυνση της γέννησης του πρώτου παιδιού και μεγαλύτερο χρονικό διάστημα μεταξύ των γεννήσεων". (Κογκίδου 1995).

Παρατηρείται μείωση της γεννητικότητας και της γονιμότητας.

Γονιμότητα είναι η αναπαραγωγική δραστηριότητα της γυναίκας.

Γεννητικότητα είναι ο αριθμός των παιδιών που γεννιούνται σε ένα χρόνο.

Ο μέσος αριθμός των παιδιών ανά γυναίκα στην ΕΕ το 1960 ήταν 2,63 ενώ το 1989 ήταν 1,58. Οι γυναίκες δηλαδή το 1989 έχουν 1 παιδί λιγότερο από το 1960. Στην Ελλάδα το 1960 ο μέσος αριθμός παιδιών ανά γυναίκα ήταν 2,28 ενώ το 1989 ήταν 1,50 (Κογκίδου 1995).

Αν δούμε τις γεννήσεις σε απόλυτους αριθμούς κατά τα έτη 1960 και 1998, θα παρατηρήσουμε ότι υπάρχει μια σημαντική μείωση. Το 1960 καταγράφηκαν 157.239 γεννήσεις ενώ το 1998 100.894 (Μουσούρου 1993).

Η Μουσούρου (1993) τονίζει ότι η πτώση των γεννήσεων και η μείωση της γονιμότητας συνδέεται με το επίπεδο της εκπαίδευσης των γυναικών.

Παρατηρείται άνοδος στο μορφωτικό επίπεδο των γυναικών.

Το 1961 σε σύνολο 3.563.297 γυναικών, οι 28.080 ήταν απόφοιτες ΑΕΙ, οι 227.078 ήταν απόφοιτες Γυμνασίου, οι 1.293.454 απόφοιτες δημοτικού. Επίσης, οι 1.025.401 είναι εγγράμματες αλλά δεν τελείωσαν το δημοτικό και οι 971.008 είναι αγράμματες (18.276 δε δήλωσαν επίπεδο εκπαίδευσης) (ΕΣΥΕ 1970).

Το 1991 σε σύνολο 4.611.292 από αυτούς οι 10.332 είναι κάτοχοι μεταπτυχιακού τίτλου, οι 238.281 απόφοιτες ΑΕΙ, οι 57.367 απόφοιτες ΤΕΙ, οι 19.871 είναι απόφοιτες άλλων ανώτερων σχολών, οι 123.553 την ημέρα της απογραφής σπούδασαν σε κάποιο ΑΕΙ/ ΤΕΙ. Επίσης οι 908.861 ήταν απόφοιτες Μ.Ε, οι 450.513 τελείωσαν την Γ τάξη της μέσης εκπαίδευσης, οι 1.809.067 ήταν απόφοιτες στοιχειώδους εκπαίδευσης, ενώ 539.302 δεν τελείωσαν τη στοιχειώδη εκπαίδευση και 454.145 ήταν αγράμματες (ΕΣΥΕ 2000).

Βλέπουμε μια μεγάλη άνοδο του μορφωτικού επιπέδου των γυναικών. Παρατηρούμε τόσο τη μεγάλη μείωση του αριθμού των αγράμματων γυναικών, όσο και την αύξηση του αριθμού αυτών που έχουν ανώτατη και ανώτερη εκπαίδευση.

Οι γυναίκες σήμερα συμμετέχουν σε μεγαλύτερο ποσοστό στον οικονομικά ενεργό πληθυσμό μετά το γάμο σε σχέση με παλιότερες δεκαετίες.

Στη συνέχεια θα προσπαθήσουμε να καταγράψουμε τις αλλαγές που πραγματοποιήθηκαν στην Ελλάδα, που αφορούν τη σχέση της οικογενειακής κατάστασης της γυναίκας με την απασχόληση.

Δεν υπάρχουν στοιχεία που σχετίζουν την απασχόληση και την οικογενειακή κατάσταση. Από δύο πίνακες που σχετίζουν την ηλικία με την απασχόληση και την οικογενειακή κατάσταση θα προσπαθήσουμε να συνάγουμε κάποια συμπεράσματα.

Ο παρακάτω πίνακας αφορά στοιχεία του 1967 για τις γυναίκες (ΕΣΥΕ 1970).

ΟΙΚΟΝΟΜΙΚΑ

Ηλικίες	ενεργές %	μη ενεργές %	άγαμες %	έγγαμες %
10-14	16,06	83,94	99,95	0,4
15-19	46,80	53,20	94,03	5,8
20-24	52,20	47,80	65,10	34,2
25-29	43,63	56,37	34,37	64,5
30-34	38,64	61,36	17,80	79,7
35-39	37,52	62,48	11,05	83,7
40-44	36,74	63,26	8,53	82,7
45-49	36,30	63,70	6,12	80,9
50-54	32,52	67,48	5,50	76,1
55-59	27,31	72,69	4,89	68,4
60-64	21,00	79,00	4,76	56,7
65-69	15,01	84,99	4,24	45,6
70-74	10,18	89,82	3,78	30,1
75>	5,37	94,63	2,79	19,9

Σύμφωνα με τα στοιχεία οι ηλικίες από 15 μέχρι 24 είναι αυτές που τα ποσοστά των οικονομικά ενεργών και μη ενεργών γυναικών είναι περίπου ίδια. Μετά από την ηλικία των 25 τα ποσοστά των οικονομικά ενεργών γυναικών μειώνονται. Η γυναίκα εκείνη την περίοδο εισέρχεται στην αγορά εργασίας για να πετύχει μια καλύτερη "αποκατάσταση" και σταματά να εργάζεται αφού την αποκτήσει (Μουσσούρου 1993). Μέχρι τα 25 βλέπουμε ότι σχεδόν μια στις δύο γυναίκες εργάζονται, ενώ οι περισσότερες είναι άγαμες. Η γυναίκα δηλαδή δουλεύει πριν παντρευτεί μέχρι την ηλικία των 19. Μετά τα 20 όσο αυξάνεται το ποσοστό των εγγάμων, τόσο μειώνεται το ποσοστό των οικονομικά μη ενεργών.

Από 25 μέχρι 29 χρονών, περίπου 2 στις 3 γυναίκες είναι έγγαμες και εργάζεται λιγότερο από μια στις δύο.

Από 30 μέχρι 34 χρονών, 4 στις 5 είναι έγγαμες και εργάζονται περισσότερες από μια στις τρεις.

Από 35 μέχρι 40 χρονών, είναι έγγαμες πάνω από 8 στις 10 και εργάζονται περισσότερες από μια στις τρεις.

Τα παραπάνω στοιχεία μας οδηγούν στην υπόθεση ότι μια στις έξι γυναίκες εργαζόταν πριν το γάμο και σταμάτησε μετά από αυτόν.

Διαφορετικά είναι τα συμπεράσματα που βγάζουμε από τα στοιχεία που αφορούν τη δεκαετία του 90.

Σημειώνουμε ότι στον οικονομικά ενεργό πληθυσμό ανήκουν οι απασχολούμενοι αλλά και οι άνεργοι. Στο μη ενεργό πληθυσμό ανήκουν τα άτομα που δεν αναζήτησαν εργασία

Ο παρακάτω πίνακας αφορά στοιχεία του 1991 για τις γυναίκες.

ΟΙΚΟΝΟΜΙΚΑ ΕΝΕΡΓΕΣ (απασχολούμενες και άνεργες)

Ηλικίες	ενεργές %	άνεργες %	μη ενεργές %	άγαμες %	έγγαμες %
15-19	10,0	8,0	82,0	95,0	5,0
20-24	35,0	13,0	52,0	63,0	36,0
25-29	46,0	8,0	46,0	28,0	70,0
30-34	47,0	4,0	49,0	12,0	84,0
35-39	46,0	3,0	51,0	7,0	88,0
40-44	39,0	2,0	59,0	6,0	87,0
45-49	32,0	1,0	67,0	5,0	86,0
50-54	25,0	1,0	74,0	5,0	84,0
55-59	17,0	0,5	83,0	5,0	81,0
60-64	10,0	0,2	89,8	6,0	71,0
65-69	4,0	0,0	96,0	6,0	59,0
70-74	2,0	0,0	98,0	6,0	46,0
75>	1,0	0,0	99,0	5,0	36,0

(ΕΣΥΕ 2000).

Από τα παραπάνω στοιχεία συμπεραίνουμε ότι το 1991.

Λιγότερο από μια έγγαμη αντιστοιχεί σε δύο άγαμες στην ηλικία των 20 - 24 χρονών (σημειώ-
νουμε ότι το αντίστοιχο ποσοστό του 1967 ήταν περίπου το ίδιο).

Στις 7 γυναίκες ηλικίας 25-29, περίπου οι 5 είναι έγγαμες και οι 2 άγαμες (το ποσοστό του 1967
ήταν περίπου 1 άγαμη στις 2 έγγαμες).

Οι γυναίκες που εργάζονται (ή που ψάχνουν για δουλειά) είναι περίπου ίσες με αυτές που ανή-

κουν στον μη ενεργό πληθυσμό, στις ηλικίες από 20 μέχρι 40. Μετά τα 40 το ποσοστό των μη ενεργών γυναικών αυξάνεται. Αν συγκρίνουμε τους πίνακες με την ηλικίες και την οικογενειακή κατάσταση και τον πίνακα με τις ηλικίες και την απασχόληση, λιγότερο από 1 στις 2 έγγαμες εργάζεται.

Ο παρακάτω πίνακας (ΕΣΥΕ 1998) αφορά τις ηλικίες των εγγάμων απασχολούμενων γυναικών το 1991.

Σύνολο	10-19	20-24	25-34	35-44	45-54	55-64	65-70	75>
719.109	3442	39.169	231.597	232.658	137.284	66.141	7.970	848

Δεν υπάρχουν στοιχεία για τις εργαζόμενες μητέρες. Παρατηρούμε ότι στις ηλικίες από 25 μέχρι 45 ανήκει το μεγαλύτερο ποσοστό των εγγάμων απασχολούμενων γυναικών. Προφανώς σ' αυτή την ηλικία οι εργαζόμενες είναι και μητέρες (σύμφωνα με τα στοιχεία της παραγράφου 3). Άρα η τάση που υπήρχε τη δεκαετία του 60 η γυναίκα να δουλεύει μέχρι να παντρευτεί ή μέχρι να αποκτήσει παιδί, φαίνεται ότι αλλάζει.

Σύμφωνα με τη Μουσουρού (1993) το 1986 το 37,8% των εγγάμων Ελληνίδων ήταν οικονομικά ενεργές (Μουσουρού 1993).

Το 1991 ο αριθμός των απασχολούμενων εγγάμων Ελληνίδων ήταν 719.109 σε σύνολο 1.087.253 των απασχολούμενων γυναικών (66%) και 4.611.292 του γυναικείου πληθυσμού (15,9%), (ΕΣΥΕ 1998).

Τα ποσοστά των έγγαμων εργαζόμενων γυναικών στις ΗΠΑ το 1960 ήταν 30,5% ενώ το 1988 ήταν 56,5%. Επίσης, μια δραματική αύξηση παρατηρείται στις εργαζόμενες γυναίκες με παιδιά από 6 μέχρι 17 χρονών (39% το 1960 και 72,5% το 1989) και στις γυναίκες με παιδιά ηλικίας κάτω των 6 χρονών (18,6% εργαζόταν το 1960 και 57,1% το 1988). Στη Βρετανία το 1981 το 25% των γυναικών με παιδιά κάτω των πέντε ετών εργαζόταν και το ένα τέταρτο μάλιστα από αυτές full time. Τα αντίστοιχα ποσοστά το 1989 αυξήθηκαν σε 41% με το ένα τρίτο αυτών να δουλεύει full time (Bubbenzer 1997).

Ο αριθμός των διαζυγίων αυξάνεται σε σχέση με το παρελθόν.

Τα παρακάτω στοιχεία (ΕΣΥΕ 1970, ΕΣΥΕ 1980, ΕΣΥΕ 1992, ΕΣΥΕ 2000) επιβεβαιώνουν την αύξηση των διαζυγίων, αλλά και την μείωση των γάμων στην Ελλάδα το 1997 σε σχέση με το 1967. Το 1997 αντιστοιχεί περίπου 1 διαζύγιο σε 6 γάμους.

	1967	1977	1987	1997
Γάμοι	81.706	76.228	66.166	60.535
Διαζύγια...	3.290	4.517	8.830	9.422

Παρουσιάζεται μια αξιοσημείωτη αύξηση των διαζυγίων περίπου 90% από το 1977 μέχρι το 1987, "εξαιτίας της ψήφισης του Νέου Οικογενειακού Δικαίου" (Κογγίδου 1995).

Έχει πραγματικά ενδιαφέρον να δούμε τα στοιχεία που αφορούν το διαζύγιο σε κάποιες άλλες χώρες. Στις ΗΠΑ το 1987 σύμφωνα με πηγές του National Center for health statistics (Bubbenzer

1997) είχαμε 1.157.000 διαζύγια και 2.421.000 γάμους. Δηλαδή περίπου σε 2 γάμους αντιστοιχούσε ένα διαζύγιο.

Σε πόσα χρόνια έρχεται το διαζύγιο;

Κατά το έτος 1997 πραγματοποιήθηκαν 9.422 αποφάσεις διαζυγίου. Από αυτές οι αντίστοιχοι γάμοι είχαν διάρκεια:

Μέχρι δύο έτη.....	106
2- 5 έτη.....	1689
5-10 έτη.....	2406
10 έτη και άνω.....	4901
Δε δηλώθηκε διάρκεια	320

(ΕΣΥΕ 2000).

Κατά το έτος 1967 πραγματοποιήθηκαν 3290 αποφάσεις διαζυγίου. Από αυτές είχαν διάρκεια:

Μέχρι δύο έτη.....	241
2- 5 έτη.....	686
5-10 έτη	793
10 έτη και άνω.....	1117
Δε δηλώθηκε διάρκεια	453

(ΕΣΥΕ 1970).

Παρατηρούμε ότι οι περισσότεροι λυθέντες γάμοι και το 1967 και το 1997 έχουν διάρκεια πάνω από 10 χρόνια. Σημειώνουμε την μείωση του ποσοστού των λυθέντων γάμων με διάρκεια μέχρι δύο χρόνια (7,37% το 1967, 1,1% το 1997).

Ο Bubenzer (1997) αναφέρει ότι στην Αμερική η μέση διάρκεια ενός γάμου που καταλήγει σε διαζύγιο είναι 6,8 χρόνια.

Οι άντρες παντρεύονται σε μεγαλύτερο ποσοστό από τις γυναίκες μετά το διαζύγιο.

Το 1991 στις 65.568 γυναίκες που παντρεύτηκαν οι 4.566 ήταν διαζευγμένες (6,9% των γυναικών που παντρεύτηκαν). Σε ίδιο αριθμό αντρών που παντρεύτηκαν (65568) οι 5648 ήταν διαζευγμένοι (8,61%) (βλέπε πίνακες 8.1 και 8.2) (ΕΣΥΕ 2000).

Το ποσοστό του συνόλου των διαζευγμένων αυξήθηκε από 0,55% το 1961 (ΕΣΥΕ 1970) σε 1,3% το 1991 (ΕΣΥΕ 1970).

Οι άντρες το 1961 ήταν 0,36% (ΕΣΥΕ 1970). ενώ το αντίστοιχο ποσοστό το 1991 ήταν 0,88% (ΕΣΥΕ 2000).

Οι γυναίκες το 1961 ήταν 0,72% (ΕΣΥΕ 1970) ενώ το 1991 1,69% (ΕΣΥΕ 2000).

Φαίνεται ότι υπάρχει μια τάση περισσότεροι άντρες και όχι γυναίκες να παντρεύονται μετά το διαζύγιο. Συγκρίνοντας τα στοιχεία των γυναικών στις δύο χρονικές περιόδους συμπεραίνουμε ότι πάνω από το διπλάσιο ποσοστό παντρεύτηκαν το 1991 μετά το διαζύγιο σε σχέση με το 1961.

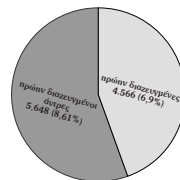
Πίνακας 8.1

1991

Σύνολο γάμων	πρώην διαζευγμένες	πρώην διαζευγμένοι άντρες
65.568	4.566 (6,9%)	5648 (8,61%)

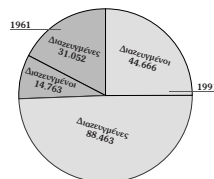
(ΕΣΥΕ 2000).

Δεν υπάρχουν στοιχεία για το 1961



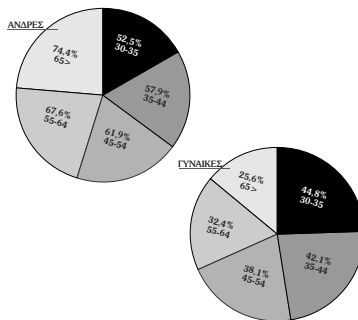
Πίνακας 8.2

	Διαζευγμένοι	Διαζευγμένες
1991	44.666	88.463 (ΕΣΥΕ 2000).
1961	14.763	31.052 (ΕΣΥΕ 1970).



Ο Bubenzer (1997) σημείωσε ότι στην Αμερική το 73% των χωρισμένων ξαναπαντρεύονται, ενώ ο μέσος χρόνος που μεσολαβεί ανάμεσα από τον πρώτο και το δεύτερο γάμο είναι τρία χρόνια. Επίσης, παρατήρησε διαφορές ανάμεσα στα ποσοστά των αντρών και των γυναικών που παντρεύονται μετά από διαζύγιο και την ηλικία. Συγκεκριμένα ξαναπαντρεύτηκαν:

Ηλικία	Άντρες	Γυναίκες
30-35	52,5%	44,8%
35-44	57,9%	42,1%
45-54	61,9%	38,1%
55-64	67,6%	32,4%
65>	74,4%	25,6%



Τα ποσοστά των γεννήσεων εκτός γάμου αυξάνονται.

Τα ποσοστά των γεννήσεων εκτός γάμου αυξάνονται τόσο στην Ελλάδα όσο και στην Ευρώπη.

Σε σύνολο 102.038 γεννήσεων το 1997 οι 3.532 ήταν εκτός γάμου (3,46%)(ΕΣΥΕ 2000), ενώ το 1967 επί συνόλου 162.839 οι εκτός γάμου ήταν 1.609 (0,98%) (ΕΣΥΕ 1970).

Τα ποσοστά των γεννήσεων εκτός γάμου είναι πολύ αυξημένα σε κάποιες Ευρωπαϊκές χώρες π.χ. η Δανία το 1989 είχε σε 1.000 γεννήσεις τις 460,4 εκτός γάμου. Την ίδια χρονιά στην Ελλάδα στις 1.000 γεννήσεις οι 20,6 ήταν εκτός γάμου (Κογκίδου 1995).

Συμπέρασμα

Πολλοί είναι αυτοί που μιλούν για "κρίση" του θεσμού του γάμου και της οικογένειας. Όμως είναι πραγματικά δύσκολο να ορίσουμε την "κρίση". Προφανώς η κρίση ταυτίζεται με το μεγάλο ποσοστό των οικογενειών με ένα γονιό και την αύξηση των διαζυγίων.

Η Κογκίδου (1995) αναφέρει ότι "η εξέλιξη της μητέρας στην κοινωνία οδήγησε στην κρίση του θεσμού της οικογένειας". Πραγματικά η γυναίκα παντρεύεται σε μεγαλύτερη ηλικία απ' ό,τι στο παρελθόν, γίνεται μητέρα σε μεγαλύτερη ηλικία, συμμετέχει στην παραγωγή σε μεγαλύτερο ποσοστό από το παρελθόν. Υπάρχει δηλαδή μια στατιστική συσχέτιση της "εξέλιξης της μητέρας" με το ποσοστό διαζυγίων.

Η Ελληνική κοινωνία ακολουθεί με τους δικούς της ρυθμούς αυτή την εξέλιξη της γυναίκας και οι πιθανές συνέπειες είναι αντίστοιχες. Με άλλα λόγια οι "συνέπειες" της εξέλιξης είναι λιγότερες.

Για παράδειγμα, το ποσοστό των διαζυγίων σε σχέση με τους γάμους στην Ελλάδα είναι περίπου ένα διαζύγιο σε έξι γάμους, ενώ σε άλλες χώρες είναι ένα διαζύγιο σε κάθε δύο ή τρεις γάμους. Επίσης, τα ποσοστά των γεννήσεων εκτός γάμου, όπως είδαμε παραπάνω, είναι χαμηλά σε σχέση με άλλες χώρες.

Το ερώτημα που γεννάται είναι γιατί να συμβαίνει αυτό στην Ελλάδα; Γιατί ενώ αλλάζουν τα πράγματα για την ελληνική οικογένεια (και στην Ελλάδα η γυναίκα παντρεύεται αργότερα, γίνεται μητέρα σε μεγαλύτερη ηλικία και συμμετέχει στην παραγωγή περισσότερο σε σχέση με το παρελθόν) έχουμε αύξηση μεν των διαζυγίων, αλλά όχι σε τέτοιο ποσοστό όσο στο εξωτερικό;

Αν συγκρίνουμε την αύξηση του ποσοστού των εργαζομένων γυναικών στις ΗΠΑ και την ΕΕ με την Ελλάδα θα δούμε μια σημαντική διαφορά. Στην Ελλάδα υπάρχει αύξηση αλλά όχι τόσο μεγάλη όσο στις άλλες δύο χώρες. Υπάρχει δηλαδή μια στατιστική συσχέτιση των χαμηλών ποσοστών των διαζυγίων και του χαμηλού ποσοστού συμμετοχής της γυναίκας στο απασχολούμενο εργατικό δυναμικό.

Βιβλιογραφία

- Bubbanzer Donald (1997): *Counseling couples*, Sage Publications Ltd. London.
- Κογκίδου Δήμητρα (1995): *Μονογονεϊκές οικογένειες. Πραγματικότητα -Προοπτικές - Κοινωνική πολιτική* "Νέα Σύνορα - Λιβάνη" Αθήνα.
- Μουσουρού.Λ.Μ. (1993): *Γυναίκα και απασχόληση. Δέκα ζητήματα*. Εκδόσεις Gutenberg Αθήνα.
- Στατιστική Επετηρίδα της Ελλάδας 1969. Ε.Σ.Υ.Ε., Αθήνα 1970.
- Στατιστική Επετηρίδα της Ελλάδας 1979. Ε.Σ.Υ.Ε., Αθήνα 1980.
- Στατιστική Επετηρίδα της Ελλάδας 1989. Ε.Σ.Υ.Ε., Αθήνα 1992.
- Στατιστική Επετηρίδα της Ελλάδας 1999. Ε.Σ.Υ.Ε., Αθήνα 2000.
- Αποτελέσματα απογραφής πληθυσμού/ κατοικιών της 17ης Μαρτίου 1991, Τόμος 3 τεύχος, Γ Οικονομικά χαρακτηριστικά του πληθυσμού. ΕΣΥΕ. Αθήνα 1998.